

ภาคผนวก ฅ

แผนปฏิบัติ (Action Plan) และติดตามผลการดำเนินงาน 1 ปี



FIRE ALARM TEST BUILDING-1

DATE/TIME 10/01/๕9

| ITEM | AREA/PLACE | EQUIPMENT | RESULT | | REMARK |
|------|-----------------|------------------|--------|----|--------|
| | | | N | AB | |
| 1 | PLANING | Fire Alarm No.1 | / | | |
| 2 | PRODUCTION | Fire Alarm No.2 | / | | |
| 3 | QA | Fire Alarm No.3 | / | | |
| 4 | STORE | Fire Alarm No.4 | / | | |
| 5 | FORGING G-7 | Fire Alarm No.5 | / | | |
| 6 | FORGING G-3 | Fire Alarm No.6 | / | | |
| 7 | STORE F/G | Fire Alarm No.7 | / | | |
| 8 | STORE -DELIVERY | Fire Alarm No.8 | / | | |
| 9 | M/C <TEMPERING> | Fire Alarm No.9 | / | | |
| 10 | M/C <Raw Line > | Fire Alarm No.10 | / | | |
| 11 | M/C < 10-GUY> | Fire Alarm No.11 | / | | |
| | | | | | |
| | | | | | |
| | | | | | |

*** กรณีที่ทดสอบโดยการทดสอบแล้วไม่ตั้ง ดำเนินการแจ้งเจ้าหน้าที่แผนกซ่อมบำรุง เพื่อดำเนินการแก้ไขทันที

โดย :

เจ้าหน้าที่ตรวจสอบ



SOMBOON
ADVANCE TECHNOLOGY

FIRE ALARM TEST BUILDING-2

DATE/TIME 10/01/๕9

| ITEM | AREA/PLACE | EQUIPMENT | RESULT | | REMARK |
|------|-----------------------|------------------|--------|----|--------|
| | | | N | AB | |
| 1 | M/C H-Line-ZINC | Fire Alarm No.1 | / | | |
| 2 | ช่างกล DKK | Fire Alarm No.2 | / | | |
| 3 | K-12 H-Line | Fire Alarm No.3 | / | | |
| 4 | หน้า Line-H | Fire Alarm No.4 | / | | |
| 5 | ตู้แม่เหล็กงานจัดตั้ง | Fire Alarm No.5 | / | | |
| 6 | ห้อง Raw Material | Fire Alarm No.6 | / | | |
| 7 | หน้างาน Forging 3 | Fire Alarm No.7 | / | | |
| 8 | Forging G-09 | Fire Alarm No.8 | / | | |
| 9 | ตู้เก็บน้ำมัน Store | Fire Alarm No.9 | / | | |
| 10 | ห้อง Raw material | Fire Alarm No.10 | / | | |
| 11 | Forging 4 G-01 | Fire Alarm No.11 | / | | |
| 12 | Forging 4 G-05 | Fire Alarm No.12 | / | | |
| 13 | หน้าห้อง Trianing | Fire Alarm No.13 | / | | |
| | | | | | |
| | | | | | |
| | | | | | |

*** กรณีที่ทดสอบโดยการทดสอบแล้วไม่ตั้ง ดำเนินการแจ้งเจ้าหน้าที่แผนกซ่อมบำรุง เพื่อดำเนินการแก้ไขทันที

โดย :

เจ้าหน้าที่ตรวจสอบ



SOMBOON
ADVANCE TECHNOLOGY

DATE/TIME 10/01/66

99/01/05

FIRE ALARM TEST BUILDING-1

| | |
|------|--|
| SULT | |
|------|--|

DATE/TIME 11/02/66.

[illegible]

กรณีเพื่อทดสอบโดยการกักสัญญาณไว้แล้วดำเนินการแจ้งเจ้าหน้าที่แผนกซ่อมบำรุง เพื่อดำเนินการแก้ไขทันที

โดย:

จนท.ผู้ตรวจสอบ

[illegible]

*** กรณีที่ทดสอบโดยการทดสอบแล้วไม่ดัง ดำเนินการแจ้งเจ้าหน้าที่แผนกซ่อมบำรุง เพื่อดำเนินการแก้ไขทันที

โดย:

จนท.ผู้ตรวจสอบ



FIRE ALARM TEST BUILDING-3

DATE/TIME 11 02/85

[illegible][illegible]

โดย:

จนท.ผู้ตรวจสอบ



FIRE ALARM TEST BUILDING-2

DATE/TIME 11/02/65.

| ITEM | AREA/PLACE | EQUIPMENT | RESULT | | REMARK |
|------|---------------------|------------------|--------|----|--------|
| | | | N | AB | |
| 1 | M/C H-Line-2LINC | Fire Alarm No.1 | / | | |
| 2 | เครื่อง DGK | Fire Alarm No.2 | / | | |
| 3 | K-12 H-Line | Fire Alarm No.3 | / | | |
| 4 | หัว Line-H | Fire Alarm No.4 | / | | |
| 5 | ตู้ควบคุมระบบกล้อง | Fire Alarm No.5 | / | | |
| 6 | หัวรับ Raw Material | Fire Alarm No.6 | / | | |
| 7 | หัวรับท่อ Forging 3 | Fire Alarm No.7 | / | | |
| 8 | Forging G-09 | Fire Alarm No.8 | / | | |
| 9 | ตู้ควบคุม Store | Fire Alarm No.9 | / | | |
| 10 | หัวรับ Raw material | Fire Alarm No.10 | / | | |
| 11 | Forging 4 G-01 | Fire Alarm No.11 | / | | |
| 12 | Forging 4 G-05 | Fire Alarm No.12 | / | | |
| 13 | หัวหล่อ Trianing | Fire Alarm No.13 | / | | |
| | | | | | |

*** กรณีที่ทดสอบโดยการดัดสัณฐานแล้วไม่ตั้ง ดำเนินการแจ้งเจ้าหน้าที่แผนกซ่อมบำรุง เพื่อดำเนินการแก้ไขทันที

โดย :

จนท.ผู้ตรวจสอบ

FIRE ALARM TEST BUILDING-1

DATE/TIME 12 / 6 / 85

| ITEM | AREA/PLACE | EQUIPMENT | RESULT | | REMARK |
|------|-----------------|------------------|--------|----|--------|
| | | | N | AB | |
| 1 | PLANING | Fire Alarm No.1 | / | | |
| 2 | PRODUCTION | Fire Alarm No.2 | / | | |
| 3 | QA | Fire Alarm No.3 | / | | |
| 4 | STORE | Fire Alarm No.4 | / | | |
| 5 | FORGING G-7 | Fire Alarm No.5 | / | | |
| 6 | FORGING G-3 | Fire Alarm No.6 | / | | |
| 7 | STORE F/G | Fire Alarm No.7 | / | | |
| 8 | STORE-DELIVERY | Fire Alarm No.8 | / | | |
| 9 | M/C <TEMPERING> | Fire Alarm No.9 | / | | |
| 10 | M/C <หน้าLine > | Fire Alarm No.10 | / | | |
| 11 | M/C <10-GUY> | Fire Alarm No.11 | / | | |
| | | | | | |
| | | | | | |

*** กรณีที่ทดสอบโดยการกดสัญญาณแล้วไม่ดัง ดำเนินการแจ้งเจ้าหน้าที่แผนกซ่อมบำรุง เพื่อดำเนินการแก้ไขทันที

โดย : [REDACTED]
จนท.ผู้ตรวจสอบ

FIRE ALARM TEST BUILDING-2

DATE/TIME 12 / 8 / 86

| ITEM | AREA/PLACE | EQUIPMENT | RESULT | | REMARK |
|------|----------------------|------------------|--------|----|--------|
| | | | N | AB | |
| 1 | M/C H-Line-2LNC | Fire Alarm No.1 | / | | |
| 2 | หน้าโต๊ะ DKK | Fire Alarm No.2 | / | | |
| 3 | K-12 H-Line | Fire Alarm No.3 | / | | |
| 4 | หน้า Line-H | Fire Alarm No.4 | / | | |
| 5 | พื้นที่เก็บงานจัดส่ง | Fire Alarm No.5 | / | | |
| 6 | ฟาร์ม Raw Material | Fire Alarm No.6 | / | | |
| 7 | หน้า Line Forging 3 | Fire Alarm No.7 | / | | |
| 8 | Forging G-09 | Fire Alarm No.8 | / | | |
| 9 | พื้นที่หน้า Score | Fire Alarm No.9 | / | | |
| 10 | พื้นที่ Raw material | Fire Alarm No.10 | / | | |
| 11 | Forging 4 G-01 | Fire Alarm No.11 | / | | |
| 12 | Forging 4 G-05 | Fire Alarm No.12 | / | | |
| 13 | หน้าห้อง Trialing | Fire Alarm No.13 | / | | |
| | | | | | |

*** กรณีที่ทดสอบโดยการกดสัญญาณแล้วไม่ดัง ดำเนินการแจ้งเจ้าหน้าที่แผนกซ่อมบำรุง เพื่อดำเนินการแก้ไขทันที

โดย : [REDACTED]
จนท.ผู้ตรวจสอบ



DATE/TIME 12/3/85.

.....โรงเรียนวัดอัมพวันได้ดำเนินการแก้ไขทันที

จาก ผัดรวมสอบ



DATE/TIME 10/1/65.

| | NI = NORMAL | AB = ABNORMAL |
|-----|-------------|---------------|
| 1 | 1 | 1 |
| 2 | 1 | 1 |
| 3 | 1 | 1 |
| 4 | 1 | 1 |
| 5 | 1 | 1 |
| 6 | 1 | 1 |
| 7 | 1 | 1 |
| 8 | 1 | 1 |
| 9 | 1 | 1 |
| 10 | 1 | 1 |
| 11 | 1 | 1 |
| 12 | 1 | 1 |
| 13 | 1 | 1 |
| 14 | 1 | 1 |
| 15 | 1 | 1 |
| 16 | 1 | 1 |
| 17 | 1 | 1 |
| 18 | 1 | 1 |
| 19 | 1 | 1 |
| 20 | 1 | 1 |
| 21 | 1 | 1 |
| 22 | 1 | 1 |
| 23 | 1 | 1 |
| 24 | 1 | 1 |
| 25 | 1 | 1 |
| 26 | 1 | 1 |
| 27 | 1 | 1 |
| 28 | 1 | 1 |
| 29 | 1 | 1 |
| 30 | 1 | 1 |
| 31 | 1 | 1 |
| 32 | 1 | 1 |
| 33 | 1 | 1 |
| 34 | 1 | 1 |
| 35 | 1 | 1 |
| 36 | 1 | 1 |
| 37 | 1 | 1 |
| 38 | 1 | 1 |
| 39 | 1 | 1 |
| 40 | 1 | 1 |
| 41 | 1 | 1 |
| 42 | 1 | 1 |
| 43 | 1 | 1 |
| 44 | 1 | 1 |
| 45 | 1 | 1 |
| 46 | 1 | 1 |
| 47 | 1 | 1 |
| 48 | 1 | 1 |
| 49 | 1 | 1 |
| 50 | 1 | 1 |
| 51 | 1 | 1 |
| 52 | 1 | 1 |
| 53 | 1 | 1 |
| 54 | 1 | 1 |
| 55 | 1 | 1 |
| 56 | 1 | 1 |
| 57 | 1 | 1 |
| 58 | 1 | 1 |
| 59 | 1 | 1 |
| 60 | 1 | 1 |
| 61 | 1 | 1 |
| 62 | 1 | 1 |
| 63 | 1 | 1 |
| 64 | 1 | 1 |
| 65 | 1 | 1 |
| 66 | 1 | 1 |
| 67 | 1 | 1 |
| 68 | 1 | 1 |
| 69 | 1 | 1 |
| 70 | 1 | 1 |
| 71 | 1 | 1 |
| 72 | 1 | 1 |
| 73 | 1 | 1 |
| 74 | 1 | 1 |
| 75 | 1 | 1 |
| 76 | 1 | 1 |
| 77 | 1 | 1 |
| 78 | 1 | 1 |
| 79 | 1 | 1 |
| 80 | 1 | 1 |
| 81 | 1 | 1 |
| 82 | 1 | 1 |
| 83 | 1 | 1 |
| 84 | 1 | 1 |
| 85 | 1 | 1 |
| 86 | 1 | 1 |
| 87 | 1 | 1 |
| 88 | 1 | 1 |
| 89 | 1 | 1 |
| 90 | 1 | 1 |
| 91 | 1 | 1 |
| 92 | 1 | 1 |
| 93 | 1 | 1 |
| 94 | 1 | 1 |
| 95 | 1 | 1 |
| 96 | 1 | 1 |
| 97 | 1 | 1 |
| 98 | 1 | 1 |
| 99 | 1 | 1 |
| 100 | 1 | 1 |



SMOKE/HEAT DETECTOR TEST BUILDING-3

DATE/TIME 10/01/65

[illegible]

| | N = NORMAL | AB = ABNORMAL |
|---|------------|---------------|
| 1. <i>Staphylococcus aureus</i> | 100 | 100 |
| 2. <i>Staphylococcus epidermidis</i> | 100 | 100 |
| 3. <i>Staphylococcus saprophyticus</i> | 100 | 100 |
| 4. <i>Staphylococcus sciuri</i> | 100 | 100 |
| 5. <i>Staphylococcus carnosus</i> | 100 | 100 |
| 6. <i>Staphylococcus saprophylus</i> | 100 | 100 |
| 7. <i>Staphylococcus aureus</i> | 100 | 100 |
| 8. <i>Staphylococcus epidermidis</i> | 100 | 100 |
| 9. <i>Staphylococcus saprophyticus</i> | 100 | 100 |
| 10. <i>Staphylococcus sciuri</i> | 100 | 100 |
| 11. <i>Staphylococcus carnosus</i> | 100 | 100 |
| 12. <i>Staphylococcus saprophylus</i> | 100 | 100 |
| 13. <i>Staphylococcus aureus</i> | 100 | 100 |
| 14. <i>Staphylococcus epidermidis</i> | 100 | 100 |
| 15. <i>Staphylococcus saprophyticus</i> | 100 | 100 |
| 16. <i>Staphylococcus sciuri</i> | 100 | 100 |
| 17. <i>Staphylococcus carnosus</i> | 100 | 100 |
| 18. <i>Staphylococcus saprophylus</i> | 100 | 100 |
| 19. <i>Staphylococcus aureus</i> | 100 | 100 |
| 20. <i>Staphylococcus epidermidis</i> | 100 | 100 |
| 21. <i>Staphylococcus saprophyticus</i> | 100 | 100 |
| 22. <i>Staphylococcus sciuri</i> | 100 | 100 |
| 23. <i>Staphylococcus carnosus</i> | 100 | 100 |
| 24. <i>Staphylococcus saprophylus</i> | 100 | 100 |
| 25. <i>Staphylococcus aureus</i> | 100 | 100 |
| 26. <i>Staphylococcus epidermidis</i> | 100 | 100 |
| 27. <i>Staphylococcus saprophyticus</i> | 100 | 100 |
| 28. <i>Staphylococcus sciuri</i> | 100 | 100 |
| 29. <i>Staphylococcus carnosus</i> | 100 | 100 |
| 30. <i>Staphylococcus saprophylus</i> | 100 | 100 |
| 31. <i>Staphylococcus aureus</i> | 100 | 100 |
| 32. <i>Staphylococcus epidermidis</i> | 100 | 100 |
| 33. <i>Staphylococcus saprophyticus</i> | 100 | 100 |
| 34. <i>Staphylococcus sciuri</i> | 100 | 100 |
| 35. <i>Staphylococcus carnosus</i> | 100 | 100 |
| 36. <i>Staphylococcus saprophylus</i> | 100 | 100 |
| 37. <i>Staphylococcus aureus</i> | 100 | 100 |
| 38. <i>Staphylococcus epidermidis</i> | 100 | 100 |
| 39. <i>Staphylococcus saprophyticus</i> | 100 | 100 |
| 40. <i>Staphylococcus sciuri</i> | 100 | 100 |
| 41. <i>Staphylococcus carnosus</i> | 100 | 100 |
| 42. <i>Staphylococcus saprophylus</i> | 100 | 100 |
| 43. <i>Staphylococcus aureus</i> | 100 | 100 |
| 44. <i>Staphylococcus epidermidis</i> | 100 | 100 |
| 45. <i>Staphylococcus saprophyticus</i> | 100 | 100 |
| 46. <i>Staphylococcus sciuri</i> | 100 | 100 |
| 47. <i>Staphylococcus carnosus</i> | 100 | 100 |
| 48. <i>Staphylococcus saprophylus</i> | 100 | 100 |
| 49. <i>Staphylococcus aureus</i> | 100 | 100 |
| 50. <i>Staphylococcus epidermidis</i> | 100 | 100 |
| 51. <i>Staphylococcus saprophyticus</i> | 100 | 100 |
| 52. <i>Staphylococcus sciuri</i> | 100 | 100 |
| 53. <i>Staphylococcus carnosus</i> | 100 | 100 |
| 54. <i>Staphylococcus saprophylus</i> | 100 | 100 |
| 55. <i>Staphylococcus aureus</i> | 100 | 100 |
| 56. <i>Staphylococcus epidermidis</i> | 100 | 100 |
| 57. <i>Staphylococcus saprophyticus</i> | 100 | 100 |
| 58. <i>Staphylococcus sciuri</i> | 100 | 100 |
| 59. <i>Staphylococcus carnosus</i> | 100 | 100 |
| 60. <i>Staphylococcus saprophylus</i> | 100 | 100 |
| 61. <i>Staphylococcus aureus</i> | 100 | 100 |
| 62. <i>Staphylococcus epidermidis</i> | 100 | 100 |
| 63. <i>Staphylococcus saprophyticus</i> | 100 | 100 |
| 64. <i>Staphylococcus sciuri</i> | 100 | 100 |
| 65. <i>Staphylococcus carnosus</i> | 100 | 100 |
| 66. <i>Staphylococcus saprophylus</i> | 100 | 100 |
| 67. <i>Staphylococcus aureus</i> | 100 | 100 |
| 68. <i>Staphylococcus epidermidis</i> | 100 | 100 |
| 69. <i>Staphylococcus saprophyticus</i> | 100 | 100 |
| 70. <i>Staphylococcus sciuri</i> | 100 | 100 |
| 71. <i>Staphylococcus carnosus</i> | 100 | 100 |
| 72. <i>Staphylococcus saprophylus</i> | 100 | 100 |
| 73. <i>Staphylococcus aureus</i> | 100 | 100 |
| 74. <i>Staphylococcus epidermidis</i> | 100 | 100 |
| 75. <i>Staphylococcus saprophyticus</i> | 100 | 100 |
| 76. <i>Staphylococcus sciuri</i> | 100 | 100 |
| 77. <i>Staphylococcus carnosus</i> | 100 | 100 |
| 78. <i>Staphylococcus saprophylus</i> | 100 | 100 |
| 79. <i>Staphylococcus aureus</i> | 100 | 100 |
| 80. <i>Staphylococcus epidermidis</i> | 100 | 100 |
| 81. <i>Staphylococcus saprophyticus</i> | 100 | 100 |
| 82. <i>Staphylococcus sciuri</i> | 100 | 100 |
| 83. <i>Staphylococcus carnosus</i> | 100 | 100 |
| 84. <i>Staphylococcus saprophylus</i> | 100 | 100 |
| 85. <i>Staphylococcus aureus</i> | 100 | 100 |
| 86. <i>Staphylococcus epidermidis</i> | 100 | 100 |
| | | |



DATE/TIME

102/50/59.

| AREA/PLACE | EQUIPMENT | RESULT | | REMARK |
|-------------------|--------------------------------|--------|----|--------|
| | | N | AB | |
| FIRST AID | - FIXTEMP, HEAT DETECTOR | / | | |
| | - PHOTOELECTRIC SMOKE DETECTOR | / | | |
| | - RATE OF RISE HEAT DETECTOR | / | | |
| | - PHOTOELECTRIC SMOKE DETECTOR | / | | |
| ARCOMPRESSOR | - PHOTOELECTRIC SMOKE DETECTOR | / | | |
| | - PHOTOELECTRIC SMOKE DETECTOR | / | | |
| | - PHOTOELECTRIC SMOKE DETECTOR | / | | |
| | - PHOTOELECTRIC SMOKE DETECTOR | / | | |
| LOBBY | - PHOTOELECTRIC SMOKE DETECTOR | / | | |
| | - PHOTOELECTRIC SMOKE DETECTOR | / | | |
| | - PHOTOELECTRIC SMOKE DETECTOR | / | | |
| | - PHOTOELECTRIC SMOKE DETECTOR | / | | |
| PRODUCTION | - PHOTOELECTRIC SMOKE DETECTOR | / | | |
| | - RATE OF RISE HEAT DETECTOR | / | | |
| | - PHOTOELECTRIC SMOKE DETECTOR | / | | |
| | - RATE OF RISE HEAT DETECTOR | / | | |
| QA | - RATE OF RISE HEAT DETECTOR | / | | |
| | - PHOTOELECTRIC SMOKE DETECTOR | / | | |
| | - PHOTOELECTRIC SMOKE DETECTOR | / | | |
| | - PHOTOELECTRIC SMOKE DETECTOR | / | | |
| CONFERENCE | - PHOTOELECTRIC SMOKE DETECTOR | / | | |
| | - PHOTOELECTRIC SMOKE DETECTOR | / | | |
| | - PHOTOELECTRIC SMOKE DETECTOR | / | | |
| | - PHOTOELECTRIC SMOKE DETECTOR | / | | |
| INSPECTION | - FIXTEMP, HEAT DETECTOR | / | | |
| | - PHOTOELECTRIC SMOKE DETECTOR | / | | |
| | - FIXTEMP, HEAT DETECTOR | / | | |
| | - PHOTOELECTRIC SMOKE DETECTOR | / | | |
| TESTING ROOM | - PHOTOELECTRIC SMOKE DETECTOR | / | | |
| | - FIXTEMP, HEAT DETECTOR | / | | |
| | - PHOTOELECTRIC SMOKE DETECTOR | / | | |
| | - PHOTOELECTRIC SMOKE DETECTOR | / | | |
| INSPECTION | - FIXTEMP, HEAT DETECTOR | / | | |
| | - RATE OF RISE HEAT DETECTOR | / | | |
| | - RATE OF RISE HEAT DETECTOR | / | | |
| | - RATE OF RISE HEAT DETECTOR | / | | |
| STORE | - RATE OF RISE HEAT DETECTOR | / | | |
| | - RATE OF RISE HEAT DETECTOR | / | | |
| | - RATE OF RISE HEAT DETECTOR | / | | |
| | - RATE OF RISE HEAT DETECTOR | / | | |
| AT | - RATE OF RISE HEAT DETECTOR | / | | |
| | - PHOTOELECTRIC SMOKE DETECTOR | / | | |
| | - RATE OF RISE HEAT DETECTOR | / | | |
| | - RATE OF RISE HEAT DETECTOR | / | | |
| AT SHOP | - RATE OF RISE HEAT DETECTOR | / | | |
| | - PHOTOELECTRIC SMOKE DETECTOR | / | | |
| | - RATE OF RISE HEAT DETECTOR | / | | |
| | - RATE OF RISE HEAT DETECTOR | / | | |
| LOCKER | - PHOTOELECTRIC SMOKE DETECTOR | / | | |
| | - PHOTOELECTRIC SMOKE DETECTOR | / | | |
| | - PHOTOELECTRIC SMOKE DETECTOR | / | | |
| | - PHOTOELECTRIC SMOKE DETECTOR | / | | |
| CONFERENCE ROOM 1 | - RATE OF RISE HEAT DETECTOR | / | | |
| | - PHOTOELECTRIC SMOKE DETECTOR | / | | |
| | - RATE OF RISE HEAT DETECTOR | / | | |
| | - PHOTOELECTRIC SMOKE DETECTOR | / | | |
| CONFERENCE ROOM 2 | - PHOTOELECTRIC SMOKE DETECTOR | / | | |
| | - RATE OF RISE HEAT DETECTOR | / | | |
| | - PHOTOELECTRIC SMOKE DETECTOR | / | | |
| | - PHOTOELECTRIC SMOKE DETECTOR | / | | |
| PANTRY | - RATE OF RISE HEAT DETECTOR | / | | |
| | - PHOTOELECTRIC SMOKE DETECTOR | / | | |
| | - RATE OF RISE HEAT DETECTOR | / | | |
| | - PHOTOELECTRIC SMOKE DETECTOR | / | | |
| DOCUMENT KEEPING | - PHOTOELECTRIC SMOKE DETECTOR | / | | |
| | - RATE OF RISE HEAT DETECTOR | / | | |
| | - PHOTOELECTRIC SMOKE DETECTOR | / | | |
| | - PHOTOELECTRIC SMOKE DETECTOR | / | | |
| TOILET -A | - FIXTEMP, HEAT DETECTOR | / | | |
| | - RATE OF RISE HEAT DETECTOR | / | | |
| | - RATE OF RISE HEAT DETECTOR | / | | |
| | - RATE OF RISE HEAT DETECTOR | / | | |
| TOILET -W | - RATE OF RISE HEAT DETECTOR | / | | |
| | - PHOTOELECTRIC SMOKE DETECTOR | / | | |
| | - PHOTOELECTRIC SMOKE DETECTOR | / | | |
| | - PHOTOELECTRIC SMOKE DETECTOR | / | | |
| PLANNING | - PHOTOELECTRIC SMOKE DETECTOR | / | | |
| | - RATE OF RISE HEAT DETECTOR | / | | |
| | - PHOTOELECTRIC SMOKE DETECTOR | / | | |
| | - PHOTOELECTRIC SMOKE DETECTOR | / | | |
| PURCHASE | - RATE OF RISE HEAT DETECTOR | / | | |
| | - PHOTOELECTRIC SMOKE DETECTOR | / | | |
| | - PHOTOELECTRIC SMOKE DETECTOR | / | | |
| | - PHOTOELECTRIC SMOKE DETECTOR | / | | |
| SAFETY | - RATE OF RISE HEAT DETECTOR | / | | |
| | - PHOTOELECTRIC SMOKE DETECTOR | / | | |
| | - PHOTOELECTRIC SMOKE DETECTOR | / | | |
| | - PHOTOELECTRIC SMOKE DETECTOR | / | | |
| ACCOUNTING | - RATE OF RISE HEAT DETECTOR | / | | |
| | - PHOTOELECTRIC SMOKE DETECTOR | / | | |
| | - PHOTOELECTRIC SMOKE DETECTOR | / | | |
| | - PHOTOELECTRIC SMOKE DETECTOR | / | | |
| AGM | - RATE OF RISE HEAT DETECTOR | / | | |
| | - PHOTOELECTRIC SMOKE DETECTOR | / | | |
| | - PHOTOELECTRIC SMOKE DETECTOR | / | | |
| | - PHOTOELECTRIC SMOKE DETECTOR | / | | |
| ENGINEER | - RATE OF RISE HEAT DETECTOR | / | | |
| | - PHOTOELECTRIC SMOKE DETECTOR | / | | |
| | - PHOTOELECTRIC SMOKE DETECTOR | / | | |
| | - PHOTOELECTRIC SMOKE DETECTOR | / | | |
| GWA | - RATE OF RISE HEAT DETECTOR | / | | |
| | - PHOTOELECTRIC SMOKE DETECTOR | / | | |
| | - PHOTOELECTRIC SMOKE DETECTOR | / | | |
| | - PHOTOELECTRIC SMOKE DETECTOR | / | | |

REMARK : N = NORMAL AB = ABNORMAL



DATE/TIME

11 02 65.

[illegible]



DATE/TIME 12/3/05

DATE/TIME

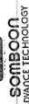
12 / 5 / 65

| AREA/PLACE | EQUIPMENT | RESULT | | REMARK |
|-------------------|---------------------------------|--------|----|--------|
| | | N | AB | |
| FIRST AID | - FIRETEMP HEAT DETECTOR | / | | |
| | - PHOTOELECTRIC SMOKE DETECTOR | / | | |
| | - RATE OF RISE HEAT DETECTOR | / | | |
| | - PHOTOELECTRIC SMOKE DETECTOR | / | | |
| BARCOMPRESSOR | - PHOTOELECTRIC SMOKE DETECTOR | / | | |
| | - PHOTOELECTRIC SMOKE DETECTOR | / | | |
| | - PHOTOELECTRIC SMOKE DETECTOR | / | | |
| | - PHOTOELECTRIC SMOKE DETECTOR | / | | |
| LOBBY | - PHOTOELECTRIC SMOKE DETECTOR1 | / | | |
| | - RATE OF RISE HEAT DETECTOR1 | / | | |
| | - PHOTOELECTRIC SMOKE DETECTOR2 | / | | |
| | - RATE OF RISE HEAT DETECTOR2 | / | | |
| QA | - RATE OF RISE HEAT DETECTOR | / | | |
| | - PHOTOELECTRIC SMOKE DETECTOR | / | | |
| | - PHOTOELECTRIC SMOKE DETECTOR | / | | |
| | - PHOTOELECTRIC SMOKE DETECTOR | / | | |
| CONFERENCE | - PHOTOELECTRIC SMOKE DETECTOR | / | | |
| | - PHOTOELECTRIC SMOKE DETECTOR | / | | |
| | - PHOTOELECTRIC SMOKE DETECTOR | / | | |
| | - PHOTOELECTRIC SMOKE DETECTOR | / | | |
| INSPECTION | - FIRETEMP HEAT DETECTOR1 | / | | |
| | - PHOTOELECTRIC SMOKE DETECTOR1 | / | | |
| | - FIRETEMP HEAT DETECTOR2 | / | | |
| | - PHOTOELECTRIC SMOKE DETECTOR2 | / | | |
| INSPCEMENT | - FIRETEMP HEAT DETECTOR | / | | |
| | - RATE OF RISE HEAT DETECTOR | / | | |
| | - RATE OF RISE HEAT DETECTOR | / | | |
| | - RATE OF RISE HEAT DETECTOR | / | | |
| MT | - RATE OF RISE HEAT DETECTOR | / | | |
| | - PHOTOELECTRIC SMOKE DETECTOR2 | / | | |
| | - RATE OF RISE HEAT DETECTOR | / | | |
| | - RATE OF RISE HEAT DETECTOR | / | | |
| MT SHOP | - RATE OF RISE HEAT DETECTOR | / | | |
| | - PHOTOELECTRIC SMOKE DETECTOR | / | | |
| | - RATE OF RISE HEAT DETECTOR | / | | |
| | - RATE OF RISE HEAT DETECTOR | / | | |
| LOCKER | - PHOTOELECTRIC SMOKE DETECTOR | / | | |
| | - PHOTOELECTRIC SMOKE DETECTOR | / | | |
| | - PHOTOELECTRIC SMOKE DETECTOR | / | | |
| | - PHOTOELECTRIC SMOKE DETECTOR | / | | |
| CONFERENCE ROOM 1 | - RATE OF RISE HEAT DETECTOR | / | | |
| | - PHOTOELECTRIC SMOKE DETECTOR | / | | |
| | - RATE OF RISE HEAT DETECTOR | / | | |
| | - PHOTOELECTRIC SMOKE DETECTOR | / | | |
| CONFERENCE ROOM 2 | - PHOTOELECTRIC SMOKE DETECTOR | / | | |
| | - RATE OF RISE HEAT DETECTOR | / | | |
| | - PHOTOELECTRIC SMOKE DETECTOR | / | | |
| | - PHOTOELECTRIC SMOKE DETECTOR | / | | |
| PANTRY | - RATE OF RISE HEAT DETECTOR | / | | |
| | - PHOTOELECTRIC SMOKE DETECTOR | / | | |
| | - RATE OF RISE HEAT DETECTOR | / | | |
| | - PHOTOELECTRIC SMOKE DETECTOR | / | | |
| DOCUMENT KEEPING | - PHOTOELECTRIC SMOKE DETECTOR | / | | |
| | - RATE OF RISE HEAT DETECTOR | / | | |
| | - PHOTOELECTRIC SMOKE DETECTOR | / | | |
| | - FIRETEMP HEAT DETECTOR2 | / | | |
| TOILET -M | - RATE OF RISE HEAT DETECTOR | / | | |
| | - RATE OF RISE HEAT DETECTOR | / | | |
| | - RATE OF RISE HEAT DETECTOR | / | | |
| | - PHOTOELECTRIC SMOKE DETECTOR | / | | |
| PLANNING | - PHOTOELECTRIC SMOKE DETECTOR | / | | |
| | - PHOTOELECTRIC SMOKE DETECTOR | / | | |
| | - PHOTOELECTRIC SMOKE DETECTOR | / | | |
| | - RATE OF RISE HEAT DETECTOR | / | | |
| PURCHASE | - PHOTOELECTRIC SMOKE DETECTOR | / | | |
| | - RATE OF RISE HEAT DETECTOR | / | | |
| | - PHOTOELECTRIC SMOKE DETECTOR | / | | |
| | - PHOTOELECTRIC SMOKE DETECTOR | / | | |
| SECRETARY | - RATE OF RISE HEAT DETECTOR | / | | |
| | - PHOTOELECTRIC SMOKE DETECTOR | / | | |
| | - PHOTOELECTRIC SMOKE DETECTOR | / | | |
| | - RATE OF RISE HEAT DETECTOR | / | | |
| SAFETY | - PHOTOELECTRIC SMOKE DETECTOR | / | | |
| | - RATE OF RISE HEAT DETECTOR | / | | |
| | - PHOTOELECTRIC SMOKE DETECTOR | / | | |
| | - PHOTOELECTRIC SMOKE DETECTOR | / | | |
| ACCOUNTING | - RATE OF RISE HEAT DETECTOR | / | | |
| | - PHOTOELECTRIC SMOKE DETECTOR | / | | |
| | - PHOTOELECTRIC SMOKE DETECTOR | / | | |
| | - RATE OF RISE HEAT DETECTOR | / | | |
| AGM | - PHOTOELECTRIC SMOKE DETECTOR | / | | |
| | - RATE OF RISE HEAT DETECTOR | / | | |
| | - PHOTOELECTRIC SMOKE DETECTOR | / | | |
| | - PHOTOELECTRIC SMOKE DETECTOR | / | | |
| ENGINEER | - RATE OF RISE HEAT DETECTOR | / | | |
| | - PHOTOELECTRIC SMOKE DETECTOR | / | | |
| | - PHOTOELECTRIC SMOKE DETECTOR | / | | |
| | - RATE OF RISE HEAT DETECTOR | / | | |
| GW | - PHOTOELECTRIC SMOKE DETECTOR | / | | |
| | - RATE OF RISE HEAT DETECTOR | / | | |
| | - PHOTOELECTRIC SMOKE DETECTOR | / | | |
| | - RATE OF RISE HEAT DETECTOR | / | | |

N = NORMAL
 AB = ABNORMAL
 BTAREK :

AB = ABNORMAL

N = NORMAL



DATE/TIME 11/02/85.

DATE/TIME:

11/02/89.

[illegible]

N = NORMAL
AB = ABNORMAL

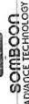
N = NORMAL

10



DATE/TIME

12/3/69

[illegible]

DATE/TIME

12/3/65.

[illegible]

| แบบตรวจสอบสายฉีดน้ำดับเพลิง | | Somboon Forging Technology Company Limited | | ประจำเดือน ๒๕๕๕ | | | | | | | | | | | | | | | | | | | | | | | |
|-----------------------------|---------------------|--|-----------|-----------------------|-------|---------|-------|---------|-------|---------|-------|---------|-------|---------|----------|-------|---------|-------|---------|-------|---------|-------|---------|-------|---------|-------|---------|
| ลำดับ | หัวข้อการตรวจเช็ค | รายการตรวจเช็ค | FIRE HOSE | | | | | | | | | | | | หมายเหตุ | | | | | | | | | | | | |
| | | | II-01 | | II-02 | | II-03 | | II-04 | | II-05 | | II-06 | | | II-07 | | II-08 | | II-09 | | II-10 | | II-11 | | II-12 | |
| | | | ปกติ | ผิดปกติ | ปกติ | ผิดปกติ | ปกติ | ผิดปกติ | ปกติ | ผิดปกติ | ปกติ | ผิดปกติ | ปกติ | ผิดปกติ | | ปกติ | ผิดปกติ | ปกติ | ผิดปกติ | ปกติ | ผิดปกติ | ปกติ | ผิดปกติ | ปกติ | ผิดปกติ | ปกติ | ผิดปกติ |
| 1 | ระบบท่อน้ำดับเพลิง | 1.1 จุดต่อท่อต่างๆ มั่นคง แข็งแรง | / | | / | | / | | / | | / | | / | | / | | / | | / | | / | | / | | / | | |
| | | 1.2 ระบบท่อสะอาด ไม่มีสิ่งสกปรก | / | | / | | / | | / | | / | | / | | / | | / | | / | | / | | / | | / | | |
| | | 1.3 ไม่มีน้ำรั่วออกจากระบบท่อ | / | | / | | / | | / | | / | | / | | / | | / | | / | | / | | / | | / | | |
| | | 1.4 วาล์วเปิด-ปิดอยู่ในสภาพดี | / | | / | | / | | / | | / | | / | | / | | / | | / | | / | | / | | / | | |
| | | 1.5 ข้อต่อระหว่างท่อและสาย | / | | / | | / | | / | | / | | / | | / | | / | | / | | / | | / | | / | | |
| 2 | สายฉีดน้ำดับเพลิง | 2.1 ไม่มีรอยแตกบนหัวสายฉีด | / | | / | | / | | / | | / | | / | | / | | / | | / | | / | | / | | / | | |
| | | 2.2 สภาพสายไม่แห้งกรอบ | / | | / | | / | | / | | / | | / | | / | | / | | / | | / | | / | | / | | |
| | | 2.3 หัวต่อสายติดกับท่อน้ำ แข็งแรง | / | | / | | / | | / | | / | | / | | / | | / | | / | | / | | / | | / | | |
| | | 2.4 สภาพของหัวฉีดน้ำ | / | | / | | / | | / | | / | | / | | / | | / | | / | | / | | / | | / | | |
| | | 2.5 พังสายออกอย่างง่ายดาย ไม่ติด | / | | / | | / | | / | | / | | / | | / | | / | | / | | / | | / | | / | | |
| 3 | การทดสอบการฉีด | 3.1 วาล์วเปิด-ปิดหมุนได้คล่อง | / | | / | | / | | / | | / | | / | | / | | / | | / | | / | | / | | / | | |
| | | 3.2 ไม่มีน้ำรั่วออกจากหัวฉีด | / | | / | | / | | / | | / | | / | | / | | / | | / | | / | | / | | / | | |
| | | 3.3 ไม่มีน้ำรั่วออกจากสายฉีดน้ำ | / | | / | | / | | / | | / | | / | | / | | / | | / | | / | | / | | / | | |
| | | 3.4 แรงดันน้ำอยู่ในระดับที่กำหนด | / | | / | | / | | / | | / | | / | | / | | / | | / | | / | | / | | / | | |
| | | 3.5 การทดสอบโดยทั่วไป | / | | / | | / | | / | | / | | / | | / | | / | | / | | / | | / | | / | | |
| 4 | การเก็บสายหลังทดสอบ | 4.1 เชิงสายอย่างเป็นระเบียบ | / | | / | | / | | / | | / | | / | | / | | / | | / | | / | | / | | / | | |
| | | 4.2 สายยึดอยู่บนราวแขวน อย่างมั่นคง | / | | / | | / | | / | | / | | / | | / | | / | | / | | / | | / | | / | | |

| เครื่องมือ / วัสดุภัณฑ์ | | สถานะ | |
|-------------------------|-----------------------------|-------|---------------------------|
| II-01 | Morning Market Meeting Area | II-07 | บริเวณ 1-ZC |
| II-02 | หน้าห้องผลิต | II-08 | บริเวณ 7-ITTL |
| II-03 | หน้าห้อง QA | II-09 | บริเวณท้ายโซน |
| II-04 | FORGING <G.6> | II-10 | บริเวณเก็บ RAW MATERIAL |
| II-05 | FORGING <G.1> | II-11 | บริเวณ DUST COLLECTOR |
| II-06 | STORE <F/G1> | II-12 | บริเวณห้อง AIR COMPRESSOR |

| ผู้ตรวจสอบ : | | ผู้อนุมัติ : | |
|--------------------|--|--------------------|--|
| วันที่ ๒๕/๑/๕๕ | | วันที่ ๒๕/๑/๕๕ | |

| แบบตรวจสอบสายฉีดน้ำดับเพลิง | | Somboon Forging Technology Company Limited | | ประจำเดือน ๒๕๕๕ | | | | | | | | | | | | | | | | | | | | | |
|-----------------------------|---------------------|--|-----------|-----------------------|-------|---------|-------|---------|-------|---------|-------|---------|-------|---------|----------|--|---|--|---|--|---|--|---|--|--|
| ลำดับ | หัวข้อการตรวจเช็ค | รายการตรวจเช็ค | FIRE HOSE | | | | | | | | | | | | หมายเหตุ | | | | | | | | | | |
| | | | II-13 | | II-14 | | II-15 | | II-16 | | II-17 | | II-18 | | | | | | | | | | | | |
| | | | ปกติ | ผิดปกติ | ปกติ | ผิดปกติ | ปกติ | ผิดปกติ | ปกติ | ผิดปกติ | ปกติ | ผิดปกติ | ปกติ | ผิดปกติ | | | | | | | | | | | |
| 1 | ระบบท่อน้ำดับเพลิง | 1.1 จุดต่อท่อต่างๆ มั่นคง แข็งแรง | / | | / | | / | | / | | / | | / | | / | | / | | / | | / | | / | | |
| | | 1.2 ระบบท่อสะอาด ไม่มีสิ่งสกปรก | / | | / | | / | | / | | / | | / | | / | | / | | / | | / | | / | | |
| | | 1.3 ไม่มีน้ำรั่วออกจากระบบท่อ | / | | / | | / | | / | | / | | / | | / | | / | | / | | / | | / | | |
| | | 1.4 วาล์วเปิด-ปิดอยู่ในสภาพดี | / | | / | | / | | / | | / | | / | | / | | / | | / | | / | | / | | |
| | | 1.5 ข้อต่อระหว่างท่อและสาย | / | | / | | / | | / | | / | | / | | / | | / | | / | | / | | / | | |
| 2 | สายฉีดน้ำดับเพลิง | 2.1 ไม่มีรอยแตกบนหัวสายฉีด | / | | / | | / | | / | | / | | / | | / | | / | | / | | / | | / | | |
| | | 2.2 สภาพสายไม่แห้งกรอบ | / | | / | | / | | / | | / | | / | | / | | / | | / | | / | | / | | |
| | | 2.3 หัวต่อสายติดกับท่อน้ำ แข็งแรง | / | | / | | / | | / | | / | | / | | / | | / | | / | | / | | / | | |
| | | 2.4 สภาพของหัวฉีดน้ำ | / | | / | | / | | / | | / | | / | | / | | / | | / | | / | | / | | |
| | | 2.5 พังสายออกอย่างง่ายดาย ไม่ติด | / | | / | | / | | / | | / | | / | | / | | / | | / | | / | | / | | |
| 3 | การทดสอบการฉีด | 3.1 วาล์วเปิด-ปิดหมุนได้คล่อง | / | | / | | / | | / | | / | | / | | / | | / | | / | | / | | / | | |
| | | 3.2 ไม่มีน้ำรั่วออกจากหัวฉีด | / | | / | | / | | / | | / | | / | | / | | / | | / | | / | | / | | |
| | | 3.3 ไม่มีน้ำรั่วออกจากสายฉีดน้ำ | / | | / | | / | | / | | / | | / | | / | | / | | / | | / | | / | | |
| | | 3.4 แรงดันน้ำอยู่ในระดับที่กำหนด | / | | / | | / | | / | | / | | / | | / | | / | | / | | / | | / | | |
| | | 3.5 การทดสอบโดยทั่วไป | / | | / | | / | | / | | / | | / | | / | | / | | / | | / | | / | | |
| 4 | การเก็บสายหลังทดสอบ | 4.1 เชิงสายอย่างเป็นระเบียบ | / | | / | | / | | / | | / | | / | | / | | / | | / | | / | | / | | |
| | | 4.2 สายยึดอยู่บนราวแขวน อย่างมั่นคง | / | | / | | / | | / | | / | | / | | / | | / | | / | | / | | / | | |

| เครื่องมือ / วัสดุภัณฑ์ | | สถานะ | |
|-------------------------|----------------------------------|-------|-------------|
| II-13 | หน้าห้อง 1-ZC | | / ปกติ |
| II-14 | ด้านข้างห้อง 7-ITTL | | X ผิดปกติ |
| II-15 | บริเวณท้ายโซน K | | ⊗ แก้ไขแล้ว |
| II-16 | บริเวณหน้าห้อง Cut Check อาคาร 3 | | |
| II-17 | บริเวณประตู Shutter Door 7 | | |
| II-18 | บริเวณประตู Shutter Door 6 | | |

| ผู้ตรวจสอบ : | | ผู้อนุมัติ : | |
|--------------------|--|--------------------|--|
| วันที่ ๒๕/๑/๕๕ | | วันที่ ๒๕/๑/๕๕ | |

| แบบตรวจสอบสายฉีดน้ำดับเพลิง | | | | | | | | | | | | | | | | | | | | | | | | | | | |
|--|---------------------|-------------------------------------|-----------|---------|------|---------|------|---------|------|---------|------|---------|------|---------|----------|------|---------|------|---------|------|---------|------|---------|------|---------|------|---------|
| Somboon Forging Technology Company Limited | | | | | | | | | | | | | | | | | | | | | | | | | | | |
| ประจำเดือน ปี พ.ศ. ๒๕๕๖ | | | | | | | | | | | | | | | | | | | | | | | | | | | |
| ลำดับ | หัวข้อการตรวจเช็ค | รายการตรวจเช็ค | FIRE HOSE | | | | | | | | | | | | หมายเหตุ | | | | | | | | | | | | |
| | | | H-01 | | H-02 | | H-03 | | H-04 | | H-05 | | H-06 | | | H-07 | | H-08 | | H-09 | | H-10 | | H-11 | | H-12 | |
| | | | ปกติ | ผิดปกติ | ปกติ | ผิดปกติ | ปกติ | ผิดปกติ | ปกติ | ผิดปกติ | ปกติ | ผิดปกติ | ปกติ | ผิดปกติ | | ปกติ | ผิดปกติ | ปกติ | ผิดปกติ | ปกติ | ผิดปกติ | ปกติ | ผิดปกติ | ปกติ | ผิดปกติ | ปกติ | ผิดปกติ |
| 1 | ระบบท่อน้ำดับเพลิง | 1.1 จุดต่อท่อต่างๆ มั่นคง แข็งแรง | / | / | / | / | / | / | / | / | / | / | / | / | / | / | / | / | / | / | / | / | / | / | / | / | |
| | | 1.2 ระบบท่อสะอาด ไม่มีสิ่งสกปรก | / | / | / | / | / | / | / | / | / | / | / | / | / | / | / | / | / | / | / | / | / | / | / | / | |
| | | 1.3 ไม่มีน้ำรั่วออกจากระบบท่อ | / | / | / | / | / | / | / | / | / | / | / | / | / | / | / | / | / | / | / | / | / | / | / | / | |
| | | 1.4 วาล์วเปิด-ปิดอยู่ในสภาพดี | / | / | / | / | / | / | / | / | / | / | / | / | / | / | / | / | / | / | / | / | / | / | / | / | |
| | | 1.5 ข้อต่อระหว่างท่อและสาย | / | / | / | / | / | / | / | / | / | / | / | / | / | / | / | / | / | / | / | / | / | / | / | / | |
| 2 | สายฉีดน้ำดับเพลิง | 2.1 ไม่มีรอยแตกบนหัวสายฉีด | / | / | / | / | / | / | / | / | / | / | / | / | / | / | / | / | / | / | / | / | / | / | / | / | |
| | | 2.2 สภาพสายไม่แห้งกรอบ | / | / | / | / | / | / | / | / | / | / | / | / | / | / | / | / | / | / | / | / | / | / | / | / | |
| | | 2.3 หัวต่อสายติดกับท่อน้ำ แข็งแรง | / | / | / | / | / | / | / | / | / | / | / | / | / | / | / | / | / | / | / | / | / | / | / | / | |
| | | 2.4 สภาพของหัวฉีดน้ำ | / | / | / | / | / | / | / | / | / | / | / | / | / | / | / | / | / | / | / | / | / | / | / | / | |
| | | 2.5 ค้างสายออกอย่างง่ายดาย ไม่ติด | / | / | / | / | / | / | / | / | / | / | / | / | / | / | / | / | / | / | / | / | / | / | / | / | |
| 3 | การทดสอบการฉีด | 3.1 วาล์วเปิด-ปิดหมุนได้คล่อง | / | / | / | / | / | / | / | / | / | / | / | / | / | / | / | / | / | / | / | / | / | / | / | / | |
| | | 3.2 ไม่มีน้ำรั่วออกจากหัวฉีด | / | / | / | / | / | / | / | / | / | / | / | / | / | / | / | / | / | / | / | / | / | / | / | / | |
| | | 3.3 ไม่มีน้ำรั่วออกจากสายฉีดน้ำ | / | / | / | / | / | / | / | / | / | / | / | / | / | / | / | / | / | / | / | / | / | / | / | / | |
| | | 3.4 แรงดันน้ำอยู่ในระดับที่กำหนด | / | / | / | / | / | / | / | / | / | / | / | / | / | / | / | / | / | / | / | / | / | / | / | / | |
| | | 3.5 การทดสอบโดยทั่วไป | / | / | / | / | / | / | / | / | / | / | / | / | / | / | / | / | / | / | / | / | / | / | / | / | |
| 4 | การเก็บสายหลังทดสอบ | 4.1 เรียงสายอย่างเป็นระเบียบ | / | / | / | / | / | / | / | / | / | / | / | / | / | / | / | / | / | / | / | / | / | / | / | / | |
| | | 4.2 สายฉีดอยู่บนราวแขวน อย่างมั่นคง | / | / | / | / | / | / | / | / | / | / | / | / | / | / | / | / | / | / | / | / | / | / | / | / | |

| เครื่องมือ / สัญญาณ | | หมายเหตุ |
|---------------------|-----------------------------|--------------------------------|
| H-01 | Morning Market Meeting Area | H-07 บริเวณ 1-ZC / ปกติ |
| H-02 | หน้าห้องผลิต | H-08 บริเวณ 7-HTL X ผิดปกติ |
| H-03 | หน้าห้อง QA | H-09 บริเวณท้ายไลน์ ⊗ แก๊สแล้ว |
| H-04 | FORGING <G.6> | H-10 บริเวณเก็บ RAW MATERIAL |
| H-05 | FORGING <G.1> | H-11 บริเวณ DUST COLLECTOR |
| H-06 | STORE <G.1> | H-12 บริเวณห้อง AIR COMPRESSOR |

| ผู้ตรวจสอบ : | ผู้อนุมัติ : |
|--------------------|--------------------|
| วันที่ 11 / 2 / 65 | วันที่ 11 / 2 / 65 |

| แบบตรวจสอบสายฉีดน้ำดับเพลิง | | | | | | | | | | | | | | | | | | | | | | | | | | |
|--|---------------------|-------------------------------------|-----------|---------|------|---------|------|---------|------|---------|------|---------|------|---------|----------|---|---|---|---|---|---|---|---|---|---|--|
| Somboon Forging Technology Company Limited | | | | | | | | | | | | | | | | | | | | | | | | | | |
| ประจำเดือน ปี พ.ศ. ๒๕๕๖ | | | | | | | | | | | | | | | | | | | | | | | | | | |
| ลำดับ | หัวข้อการตรวจเช็ค | รายการตรวจเช็ค | FIRE HOSE | | | | | | | | | | | | หมายเหตุ | | | | | | | | | | | |
| | | | H-13 | | H-14 | | H-15 | | H-16 | | H-17 | | H-18 | | | | | | | | | | | | | |
| | | | ปกติ | ผิดปกติ | ปกติ | ผิดปกติ | ปกติ | ผิดปกติ | ปกติ | ผิดปกติ | ปกติ | ผิดปกติ | ปกติ | ผิดปกติ | | | | | | | | | | | | |
| 1 | ระบบท่อน้ำดับเพลิง | 1.1 จุดต่อท่อต่างๆ มั่นคง แข็งแรง | / | / | / | / | / | / | / | / | / | / | / | / | / | / | / | / | / | / | / | / | / | / | / | |
| | | 1.2 ระบบท่อสะอาด ไม่มีสิ่งสกปรก | / | / | / | / | / | / | / | / | / | / | / | / | / | / | / | / | / | / | / | / | / | / | / | |
| | | 1.3 ไม่มีน้ำรั่วออกจากระบบท่อ | / | / | / | / | / | / | / | / | / | / | / | / | / | / | / | / | / | / | / | / | / | / | / | |
| | | 1.4 วาล์วเปิด-ปิดอยู่ในสภาพดี | / | / | / | / | / | / | / | / | / | / | / | / | / | / | / | / | / | / | / | / | / | / | / | |
| | | 1.5 ข้อต่อระหว่างท่อและสาย | / | / | / | / | / | / | / | / | / | / | / | / | / | / | / | / | / | / | / | / | / | / | / | |
| 2 | สายฉีดน้ำดับเพลิง | 2.1 ไม่มีรอยแตกบนหัวสายฉีด | / | / | / | / | / | / | / | / | / | / | / | / | / | / | / | / | / | / | / | / | / | / | / | |
| | | 2.2 สภาพสายไม่แห้งกรอบ | / | / | / | / | / | / | / | / | / | / | / | / | / | / | / | / | / | / | / | / | / | / | / | |
| | | 2.3 หัวต่อสายติดกับท่อน้ำ แข็งแรง | / | / | / | / | / | / | / | / | / | / | / | / | / | / | / | / | / | / | / | / | / | / | / | |
| | | 2.4 สภาพของหัวฉีดน้ำ | / | / | / | / | / | / | / | / | / | / | / | / | / | / | / | / | / | / | / | / | / | / | / | |
| | | 2.5 ค้างสายออกอย่างง่ายดาย ไม่ติด | / | / | / | / | / | / | / | / | / | / | / | / | / | / | / | / | / | / | / | / | / | / | / | |
| 3 | การทดสอบการฉีด | 3.1 วาล์วเปิด-ปิดหมุนได้คล่อง | / | / | / | / | / | / | / | / | / | / | / | / | / | / | / | / | / | / | / | / | / | / | / | |
| | | 3.2 ไม่มีน้ำรั่วออกจากหัวฉีด | / | / | / | / | / | / | / | / | / | / | / | / | / | / | / | / | / | / | / | / | / | / | / | |
| | | 3.3 ไม่มีน้ำรั่วออกจากสายฉีดน้ำ | / | / | / | / | / | / | / | / | / | / | / | / | / | / | / | / | / | / | / | / | / | / | / | |
| | | 3.4 แรงดันน้ำอยู่ในระดับที่กำหนด | / | / | / | / | / | / | / | / | / | / | / | / | / | / | / | / | / | / | / | / | / | / | / | |
| | | 3.5 การทดสอบโดยทั่วไป | / | / | / | / | / | / | / | / | / | / | / | / | / | / | / | / | / | / | / | / | / | / | / | |
| 4 | การเก็บสายหลังทดสอบ | 4.1 เรียงสายอย่างเป็นระเบียบ | / | / | / | / | / | / | / | / | / | / | / | / | / | / | / | / | / | / | / | / | / | / | / | |
| | | 4.2 สายฉีดอยู่บนราวแขวน อย่างมั่นคง | / | / | / | / | / | / | / | / | / | / | / | / | / | / | / | / | / | / | / | / | / | / | / | |

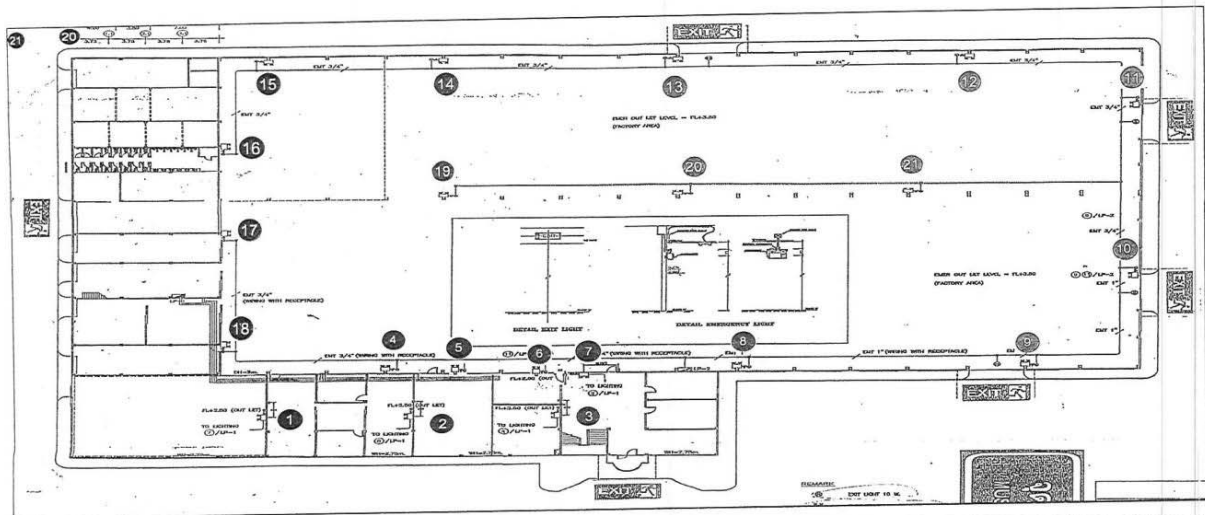
| เครื่องมือ / สัญญาณ | | หมายเหตุ |
|---------------------|----------------------------------|------------|
| H-13 | หน้าห้อง 1 - ZC | / ปกติ |
| H-14 | ด้านข้างห้อง 7 - HTL | X ผิดปกติ |
| H-15 | บริเวณท้ายไลน์ K | ⊗ แก๊สแล้ว |
| H-16 | บริเวณหน้าห้อง Cut Check อาคาร 3 | |
| H-17 | บริเวณประตู Shutter Door 7 | |
| H-18 | บริเวณประตู Shutter Door 6 | |

| ผู้ตรวจสอบ : | ผู้อนุมัติ : |
|--------------------|--------------------|
| วันที่ 11 / 2 / 65 | วันที่ 11 / 2 / 65 |

| แบบตรวจสอบสายฉีดน้ำดับเพลิง | | | | | | | | | | | | | | | |
|--|-----------------------------|------------------------------------|---------------------------|---------|-------|---------|-------|---------|-------|---------|-------|--------------------|-------|-----------|----------|
| Somboon Forging Technology Company Limited | | | | | | | | | | | | | | | |
| ประจำเดือน ปี ๒๕๕๖ | | | | | | | | | | | | | | | |
| ลำดับ | หัวข้อการตรวจเช็ค | รายการตรวจเช็ค | FIRE HOSE | | | | | | | | | | | | หมายเหตุ |
| | | | II-01 | II-02 | II-03 | II-04 | II-05 | II-06 | II-07 | II-08 | II-09 | II-10 | II-11 | II-12 | |
| | | | ปกติ | ผิดปกติ | ปกติ | ผิดปกติ | ปกติ | ผิดปกติ | ปกติ | ผิดปกติ | ปกติ | ผิดปกติ | ปกติ | ผิดปกติ | |
| 1 | ระบบท่อเมนจ่ายน้ำ | 1.1 จุดต่อท่อต่างๆ มั่นคง แข็งแรง | / | / | / | / | / | / | / | / | / | / | / | / | |
| | | 1.2 ระบบท่อสะอาด ไม่มีสิ่งสกปรก | / | / | / | / | / | / | / | / | / | / | / | / | |
| | | 1.3 ไม่มีน้ำรั่วออกจากระบบท่อ | / | / | / | / | / | / | / | / | / | / | / | / | |
| | | 1.4 วาล์วเปิด-ปิดอยู่ในสภาพดี | / | / | / | / | / | / | / | / | / | / | / | / | |
| | | 1.5 ข้อต่อระหว่างท่อและสาย | / | / | / | / | / | / | / | / | / | / | / | / | |
| 2 | สายฉีดน้ำดับเพลิง | 2.1 ไม่มีรอยแตกบนตัวสายฉีด | / | / | / | / | / | / | / | / | / | / | / | / | |
| | | 2.2 สภาพสายไม่แห้งกรอบ | / | / | / | / | / | / | / | / | / | / | / | / | |
| | | 2.3 หัวต่อสายติดกับท่อน้ำ แข็งแรง | / | / | / | / | / | / | / | / | / | / | / | / | |
| | | 2.4 สภาพของหัวฉีดน้ำ | / | / | / | / | / | / | / | / | / | / | / | / | |
| | | 2.5 ฟังสายออกอย่างง่ายดาย ไม่ติด | / | / | / | / | / | / | / | / | / | / | / | / | |
| 3 | การทดสอบการฉีด | 3.1 วาล์วเปิด-ปิดหมุนได้คล่อง | / | / | / | / | / | / | / | / | / | / | / | / | |
| | | 3.2 ไม่มีน้ำรั่วออกจากวาล์ว | / | / | / | / | / | / | / | / | / | / | / | / | |
| | | 3.3 ไม่มีน้ำรั่วออกจากสายฉีดน้ำ | / | / | / | / | / | / | / | / | / | / | / | / | |
| | | 3.4 แรงดันน้ำอยู่ในระดับที่กำหนด | / | / | / | / | / | / | / | / | / | / | / | / | |
| | | 3.5 การทดสอบโดยทั่วไป | / | / | / | / | / | / | / | / | / | / | / | / | |
| 4 | การเก็บสายหลังทดสอบ | 4.1 เรียงสายอย่างเป็นระเบียบ | / | / | / | / | / | / | / | / | / | / | / | / | |
| | | 4.2 สายฉีดถูกเก็บรวบรวบ อย่างมีนัย | / | / | / | / | / | / | / | / | / | / | / | / | |
| เครื่องมือ / วัสดุภัณฑ์ | | | | | | | | | | | | | | | |
| II-01 | Morning Market Meeting Area | II-07 | บริเวณ 1-ZC | | | | | | | | | | / | ปกติ | |
| II-02 | หน้าห้องผลิต | II-08 | บริเวณ 7-HITL | | | | | | | | | | X | ผิดปกติ | |
| II-03 | หน้าห้อง QA | II-09 | บริเวณท้ายไลน์ | | | | | | | | | | ⊗ | แก้ไขแล้ว | |
| II-04 | FORGING <G.6> | II-10 | บริเวณเก็บ RAW MATERIAL | | | | | | | | | | | | |
| II-05 | FORGING <G.1> | II-11 | บริเวณ DUST COLLECTOR | | | | | | | | | | | | |
| II-06 | STORE <F/G1> | II-12 | บริเวณห้อง AIR COMPRESSOR | | | | | | | | | | | | |
| ผู้ตรวจสอบ : | | | | | | | | | | | | วันที่ 11 / 3 / 55 | | | |

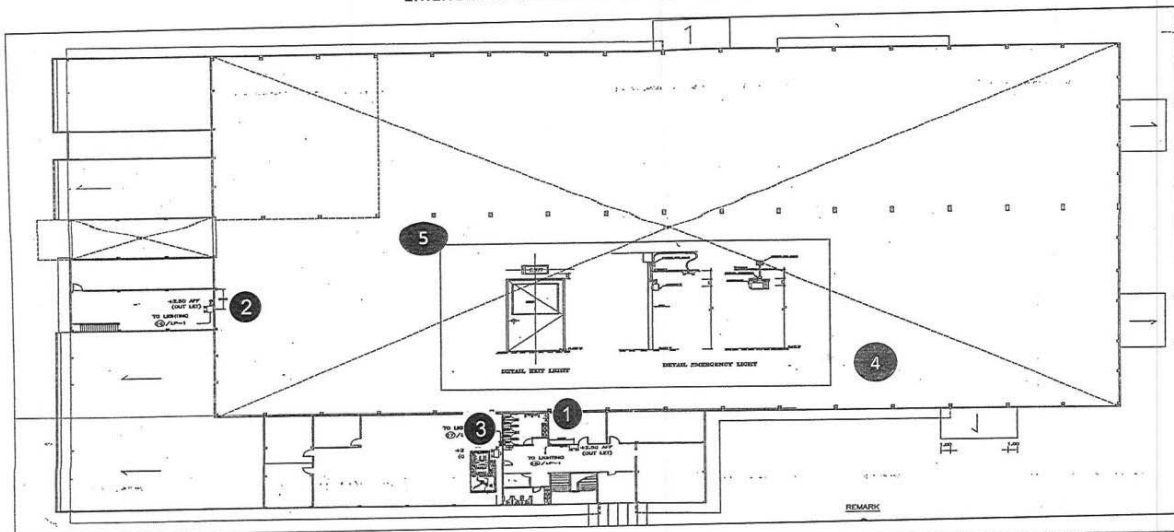
| แบบตรวจสอบสายฉีดน้ำดับเพลิง | | | | | | | | | | | | | |
|--|----------------------------------|------------------------------------|-----------|---------|-------|---------|-------|---------|------|---------|--------------------|-----------|--|
| Somboon Forging Technology Company Limited | | | | | | | | | | | | | |
| ประจำเดือน ปี ๒๕๕๖ | | | | | | | | | | | | | |
| ลำดับ | หัวข้อการตรวจเช็ค | รายการตรวจเช็ค | FIRE HOSE | | | | | | | | หมายเหตุ | | |
| | | | II-13 | II-14 | II-15 | II-16 | II-17 | II-18 | | | | | |
| | | | ปกติ | ผิดปกติ | ปกติ | ผิดปกติ | ปกติ | ผิดปกติ | ปกติ | ผิดปกติ | | | |
| 1 | ระบบท่อเมนจ่ายน้ำ | 1.1 จุดต่อท่อต่างๆ มั่นคง แข็งแรง | / | / | / | / | / | / | / | / | / | | |
| | | 1.2 ระบบท่อสะอาด ไม่มีสิ่งสกปรก | / | / | / | / | / | / | / | / | / | | |
| | | 1.3 ไม่มีน้ำรั่วออกจากระบบท่อ | / | / | / | / | / | / | / | / | / | | |
| | | 1.4 วาล์วเปิด-ปิดอยู่ในสภาพดี | / | / | / | / | / | / | / | / | / | | |
| | | 1.5 ข้อต่อระหว่างท่อและสาย | / | / | / | / | / | / | / | / | / | | |
| 2 | สายฉีดน้ำดับเพลิง | 2.1 ไม่มีรอยแตกบนตัวสายฉีด | / | / | / | / | / | / | / | / | / | | |
| | | 2.2 สภาพสายไม่แห้งกรอบ | / | / | / | / | / | / | / | / | / | | |
| | | 2.3 หัวต่อสายติดกับท่อน้ำ แข็งแรง | / | / | / | / | / | / | / | / | / | | |
| | | 2.4 สภาพของหัวฉีดน้ำ | / | / | / | / | / | / | / | / | / | | |
| | | 2.5 ฟังสายออกอย่างง่ายดาย ไม่ติด | / | / | / | / | / | / | / | / | / | | |
| 3 | การทดสอบการฉีด | 3.1 วาล์วเปิด-ปิดหมุนได้คล่อง | / | / | / | / | / | / | / | / | / | | |
| | | 3.2 ไม่มีน้ำรั่วออกจากวาล์ว | / | / | / | / | / | / | / | / | / | | |
| | | 3.3 ไม่มีน้ำรั่วออกจากสายฉีดน้ำ | / | / | / | / | / | / | / | / | / | | |
| | | 3.4 แรงดันน้ำอยู่ในระดับที่กำหนด | / | / | / | / | / | / | / | / | / | | |
| | | 3.5 การทดสอบโดยทั่วไป | / | / | / | / | / | / | / | / | / | | |
| 4 | การเก็บสายหลังทดสอบ | 4.1 เรียงสายอย่างเป็นระเบียบ | / | / | / | / | / | / | / | / | / | | |
| | | 4.2 สายฉีดถูกเก็บรวบรวบ อย่างมีนัย | / | / | / | / | / | / | / | / | / | | |
| เครื่องมือ / วัสดุภัณฑ์ | | | | | | | | | | | | | |
| II-13 | หน้าห้อง 1 - ZC | | | | | | | | | | / | ปกติ | |
| II-14 | ด้านข้างเครื่อง 7 - HITL | | | | | | | | | | X | ผิดปกติ | |
| II-15 | บริเวณท้ายไลน์ K | | | | | | | | | | ⊗ | แก้ไขแล้ว | |
| II-16 | บริเวณหน้าห้อง Cut Check 8/12/13 | | | | | | | | | | | | |
| II-17 | บริเวณประตู Shuter Door 7 | | | | | | | | | | | | |
| II-18 | บริเวณประตู Shuter Door 6 | | | | | | | | | | | | |
| ผู้ตรวจสอบ : | | | | | | | | | | | วันที่ 11 / 3 / 55 | | |

EMERGENCY & LIGHT SYSTEM (1FL) อาคาร 1



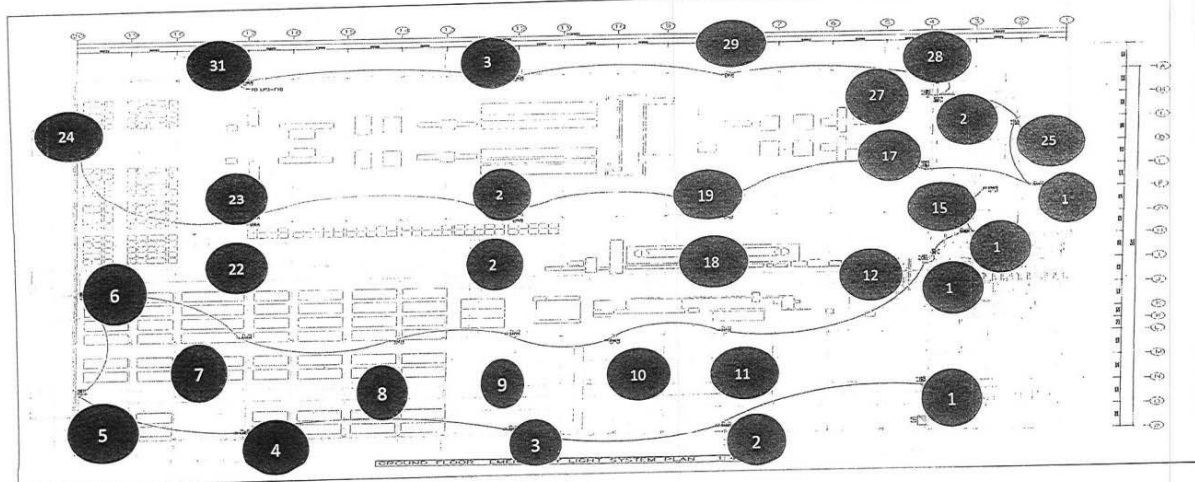
| EMG.No. | Area | Result | | EMG.No. | Area | Result | | EMG.No. | Area | Result | |
|---------|-----------------|--------|----------|---------|-----------------|--------|----------|---------|-----------------|--------|----------|
| | | Normal | Abnormal | | | Normal | Abnormal | | | Normal | Abnormal |
| 1 | Emergency Light | / | | 9 | Emergency Light | / | | 17 | Emergency Light | / | |
| 2 | Emergency Light | / | | 10 | Emergency Light | / | | 18 | Emergency Light | / | |
| 3 | Emergency Light | / | | 11 | Emergency Light | / | | 19 | Emergency Light | / | |
| 4 | Emergency Light | / | | 12 | Emergency Light | / | | 20 | Emergency Light | / | |
| 5 | Emergency Light | / | | 13 | Emergency Light | / | | 21 | Emergency Light | / | |
| 6 | Emergency Light | / | | 14 | Emergency Light | / | | | | | |
| 7 | Emergency Light | / | | 15 | Emergency Light | / | | | | | |
| 8 | Emergency Light | / | | 16 | Emergency Light | / | | | | | |

EMERGENCY & LIGHT SYSTEM (2FL) อาคาร 1



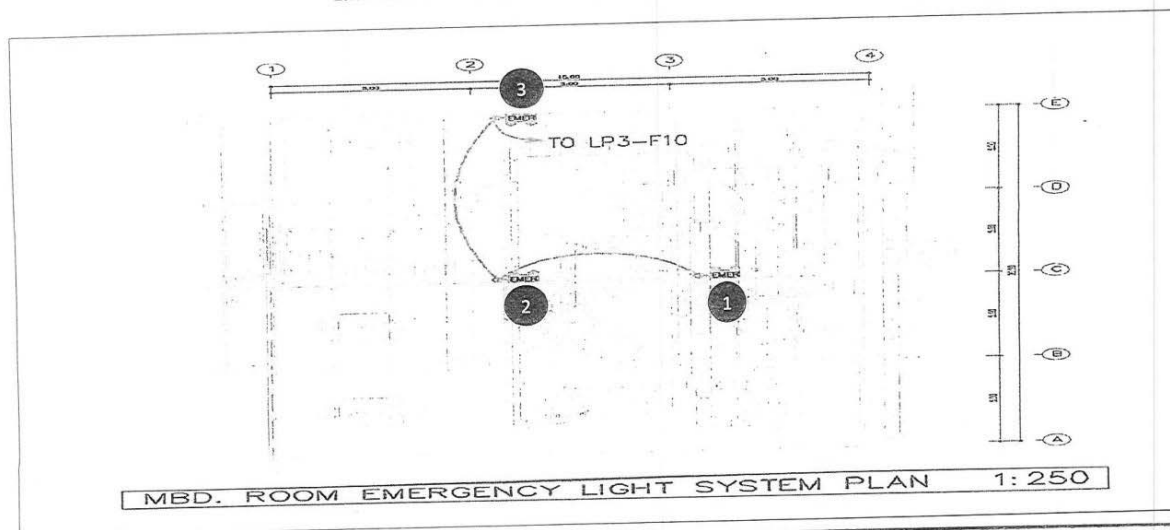
| EMG.No. | Area | Result | |
|---------|-----------------|--------|----------|
| | | Normal | Abnormal |
| 1 | Emergency Light | / | |
| 2 | Emergency Light | / | |
| 3 | Emergency Light | / | |
| | | | |
| | | | |
| | | | |
| | | | |

EMERGENCY & LIGHT SYSTEM (1FL) อาคาร 2

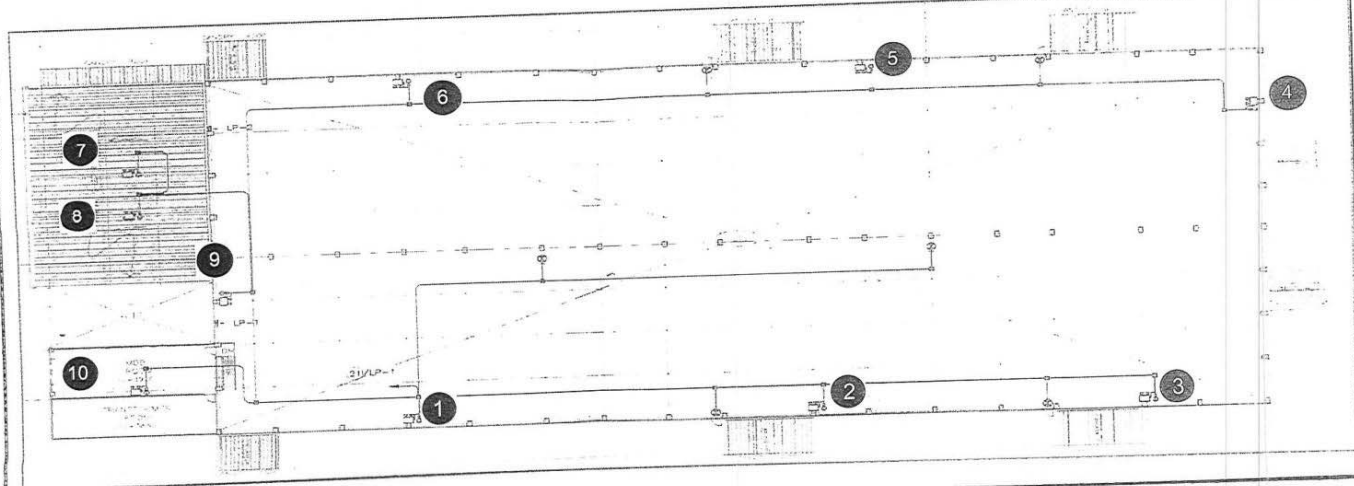


| EMG.No. | Area | Result | | EMG.No. | Area | Result | | EMG.No. | Area | Result | | EMG.No. | Area | Result | |
|---------|-----------------|--------|----------|---------|-----------------|--------|----------|---------|-----------------|--------|----------|---------|-----------------|--------|----------|
| | | Normal | Abnormal | | | Normal | Abnormal | | | Normal | Abnormal | | | Normal | Abnormal |
| | | | | | | | | | | | | | | | |
| 1 | Emergency Light | / | | 10 | Emergency Light | / | | 19 | Emergency Light | / | | 28 | Emergency Light | / | |
| 2 | Emergency Light | / | | 11 | Emergency Light | / | | 20 | Emergency Light | / | | 29 | Emergency Light | / | |
| 3 | Emergency Light | / | | 12 | Emergency Light | / | | 21 | Emergency Light | / | | 30 | Emergency Light | / | |
| 4 | Emergency Light | / | | 13 | Emergency Light | / | | 22 | Emergency Light | / | | 31 | Emergency Light | / | |
| 5 | Emergency Light | / | | 14 | Emergency Light | / | | 23 | Emergency Light | / | | | | | |
| 6 | Emergency Light | / | | 15 | Emergency Light | / | | 24 | Emergency Light | / | | | | | |
| 7 | Emergency Light | / | | 16 | Emergency Light | / | | 25 | Emergency Light | / | | | | | |
| 8 | Emergency Light | / | | 17 | Emergency Light | / | | 26 | Emergency Light | / | | | | | |
| 9 | Emergency Light | / | | 17 | Emergency Light | / | | 27 | Emergency Light | / | | | | | |

EMERGENCY & LIGHT SYSTEM (2FL) ตาราง 2

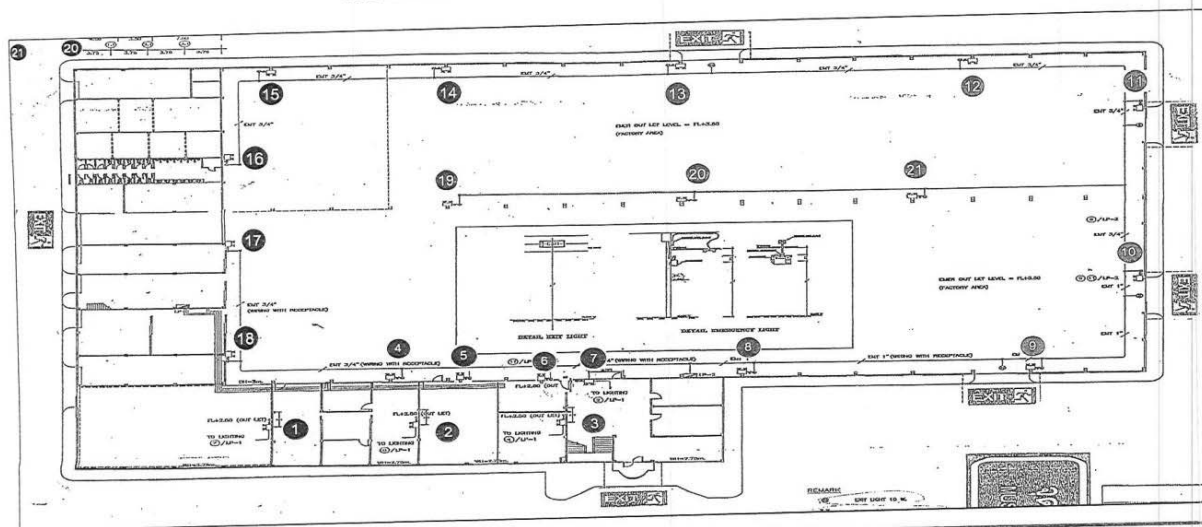
[illegible]

แบบตรวจสอบ EMERGENCY LIGHT (BUILDING 3)



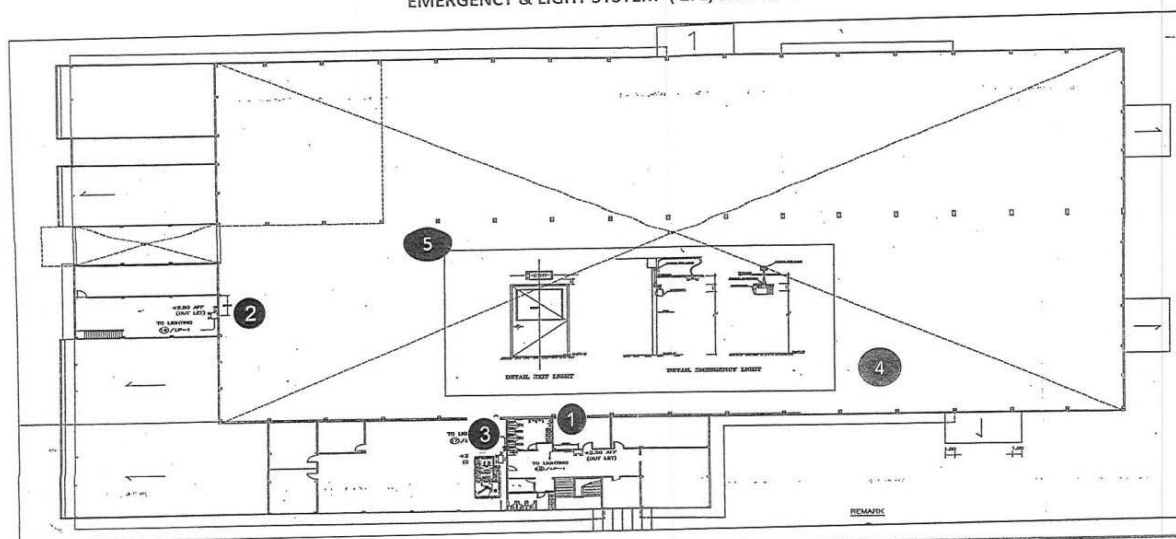
| EMG.No. | Area | Result | | EMG.No. | Area | Result | | Remark |
|---------|---------------|--------|----------|---------|----------------|--------|----------|--------|
| | | Normal | Abnormal | | | Normal | Abnormal | |
| 1 | CANOPY ROOF 1 | / | | 6 | 1-ZC K-LINE | / | | |
| 2 | CANOPY ROOF 2 | / | | 7 | AIR COMPRESSOR | / | | |
| 3 | CANOPY ROOF 3 | / | | 8 | BOIL | / | | |
| 4 | ท้าย K-LINE | / | | 9 | ตู้ไฟ LP-1 | / | | |
| 5 | 9-LNC K-LINE | / | | 10 | MDB | / | | |

EMERGENCY & LIGHT SYSTEM (1FL) อาคาร 1



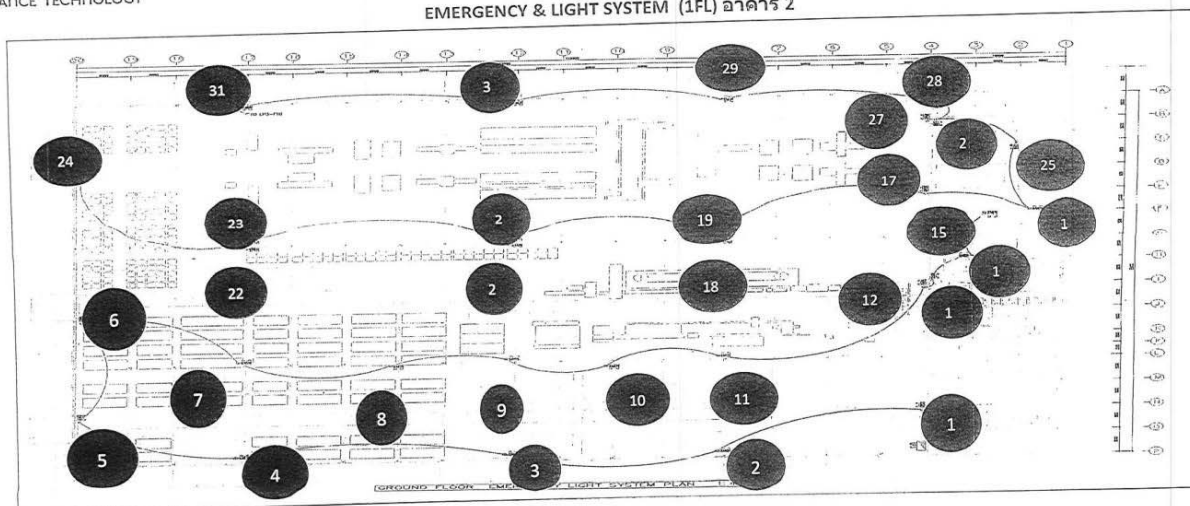
| EMG.No. | Area | Result | | EMG.No. | Area | Result | | EMG.No. | Area | Result | |
|---------|-----------------|--------|----------|---------|-----------------|--------|----------|---------|-----------------|--------|----------|
| | | Normal | Abnormal | | | Normal | Abnormal | | | Normal | Abnormal |
| 1 | Emergency Light | / | | 9 | Emergency Light | / | | 17 | Emergency Light | / | |
| 2 | Emergency Light | / | | 10 | Emergency Light | / | | 18 | Emergency Light | / | |
| 3 | Emergency Light | / | | 11 | Emergency Light | / | | 19 | Emergency Light | / | |
| 4 | Emergency Light | / | | 12 | Emergency Light | / | | 20 | Emergency Light | / | |
| 5 | Emergency Light | / | | 13 | Emergency Light | / | | 21 | Emergency Light | / | |
| 6 | Emergency Light | / | | 14 | Emergency Light | / | | | | | |
| 7 | Emergency Light | / | | 15 | Emergency Light | / | | | | | |
| 8 | Emergency Light | / | | 16 | Emergency Light | / | | | | | |

EMERGENCY & LIGHT SYSTEM (2FL) อาคาร 1



| EMG.No. | Area | Result | |
|---------|-----------------|--------|----------|
| | | Normal | Abnormal |
| 1 | Emergency Light | / | |
| 2 | Emergency Light | / | |
| 3 | Emergency Light | / | |
| | | | |
| | | | |
| | | | |
| | | | |
| | | | |

EMERGENCY & LIGHT SYSTEM (1FL) อาคาร 2



| EMG.No. | Area | Result | | EMG.No. | Area | Result | | EMG.No. | Area | Result | | EMG.No. | Area | Result | |
|---------|-----------------|--------|----------|---------|-----------------|--------|----------|---------|-----------------|--------|----------|---------|-----------------|--------|----------|
| | | Normal | Abnormal | | | Normal | Abnormal | | | Normal | Abnormal | | | Normal | Abnormal |
| | | | | | | | | | | | | | | | |
| 1 | Emergency Light | / | | 10 | Emergency Light | / | | 19 | Emergency Light | / | | 28 | Emergency Light | / | |
| 2 | Emergency Light | / | | 11 | Emergency Light | / | | 20 | Emergency Light | / | | 29 | Emergency Light | / | |
| 3 | Emergency Light | / | | 12 | Emergency Light | / | | 21 | Emergency Light | / | | 30 | Emergency Light | / | |
| 4 | Emergency Light | / | | 13 | Emergency Light | / | | 22 | Emergency Light | / | | 31 | Emergency Light | / | |
| 5 | Emergency Light | / | | 14 | Emergency Light | / | | 23 | Emergency Light | / | | | | | |
| 6 | Emergency Light | / | | 15 | Emergency Light | / | | 24 | Emergency Light | / | | | | | |
| 7 | Emergency Light | / | | 16 | Emergency Light | / | | 25 | Emergency Light | / | | | | | |
| 8 | Emergency Light | / | | 17 | Emergency Light | / | | 26 | Emergency Light | / | | | | | |
| 9 | Emergency Light | / | | 17 | Emergency Light | / | | 27 | Emergency Light | / | | | | | |

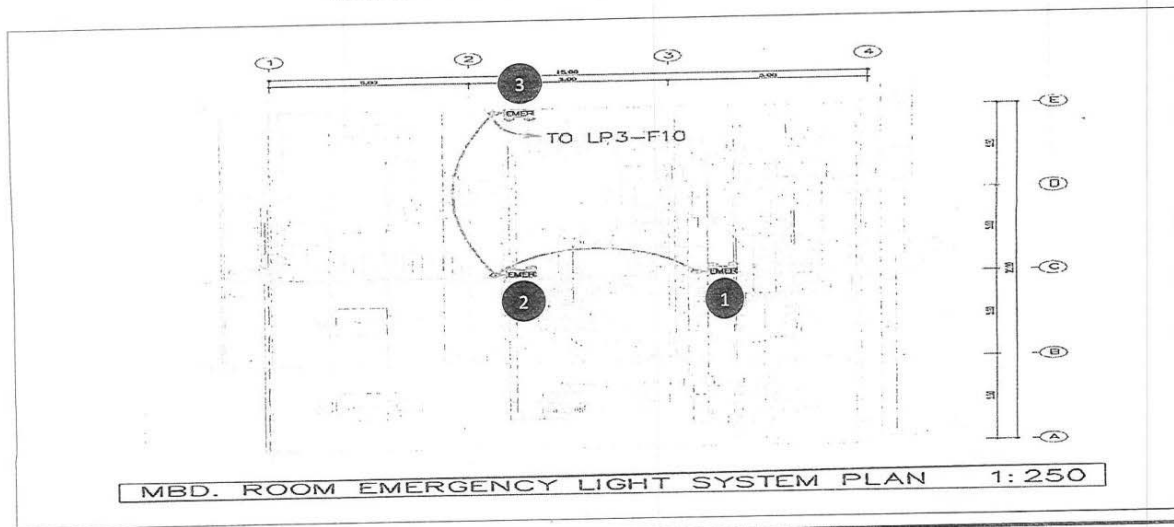


SOMBOON
ADVANCE TECHNOLOGY

2/2

ประจำเดือน พฤษภาคม

EMERGENCY & LIGHT SYSTEM (2FL) ฉาดาร 2



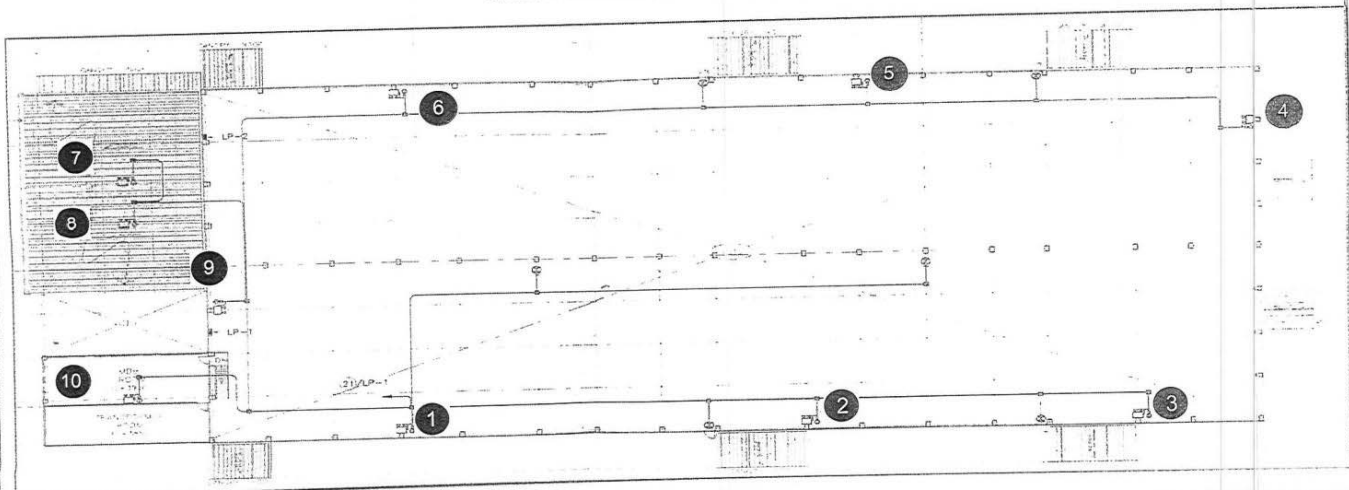
| EMG.No. | Area | Result | | EMG.No. | Area | Result | | EMG.No. | Area | Result | |
|---------|-----------------|--------|----------|---------|------|--------|----------|---------|------|--------|----------|
| | | Normal | Abnormal | | | Normal | Abnormal | | | Normal | Abnormal |
| 1 | Emergency Light | / | | | | | | | | | |
| 2 | Emergency Light | / | | | | | | | | | |
| 3 | Emergency Light | / | | | | | | | | | |
| | | | | | | | | | | | |
| | | | | | | | | | | | |
| | | | | | | | | | | | |
| | | | | | | | | | | | |
| | | | | | | | | | | | |
| | | | | | | | | | | | |
| | | | | | | | | | | | |



SOMBOON
ADVANCE TECHNOLOGY

ประจำเดือน พฤษภาคม

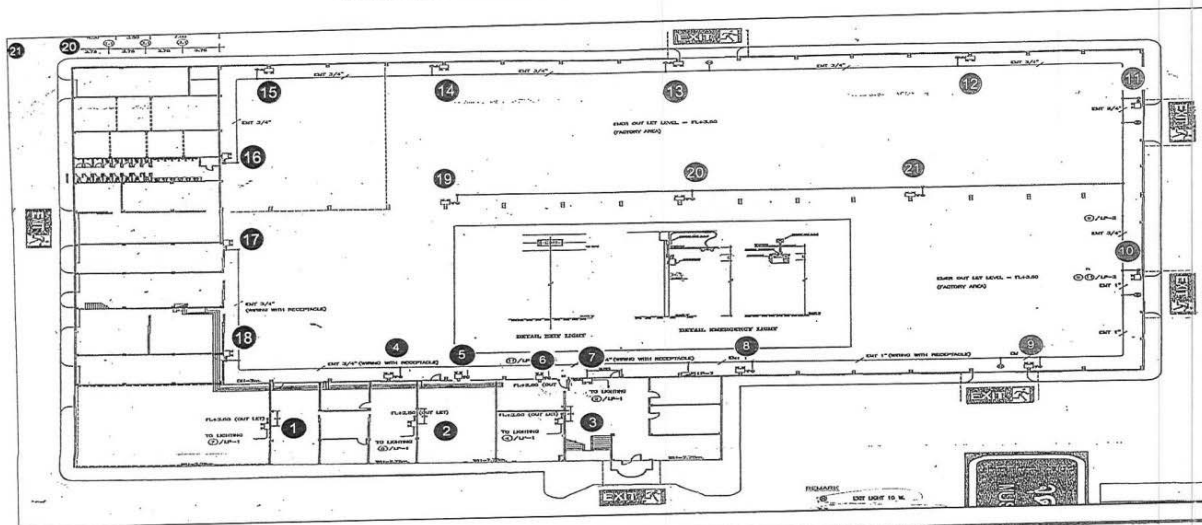
แบบตรวจสอบ EMERGENCY LIGHT (BUILDING 3)



| EMG.No. | Area | Result | | EMG.No. | Area | Result | |
|---------|---------------|--------|----------|---------|----------------|--------|----------|
| | | Normal | Abnormal | | | Normal | Abnormal |
| 1 | CANOPY ROOF 1 | / | | 6 | 1-ZC K-LINE | / | |
| 2 | CANOPY ROOF 2 | / | | 7 | AIR COMPRESSOR | / | |
| 3 | CANOPY ROOF 3 | / | | 8 | BOIL | / | |
| 4 | ท้าย K-LINE | / | | 9 | ตู้ไฟ LP-1 | / | |
| 5 | 9-LNC K-LINE | / | | 10 | MDB | / | |

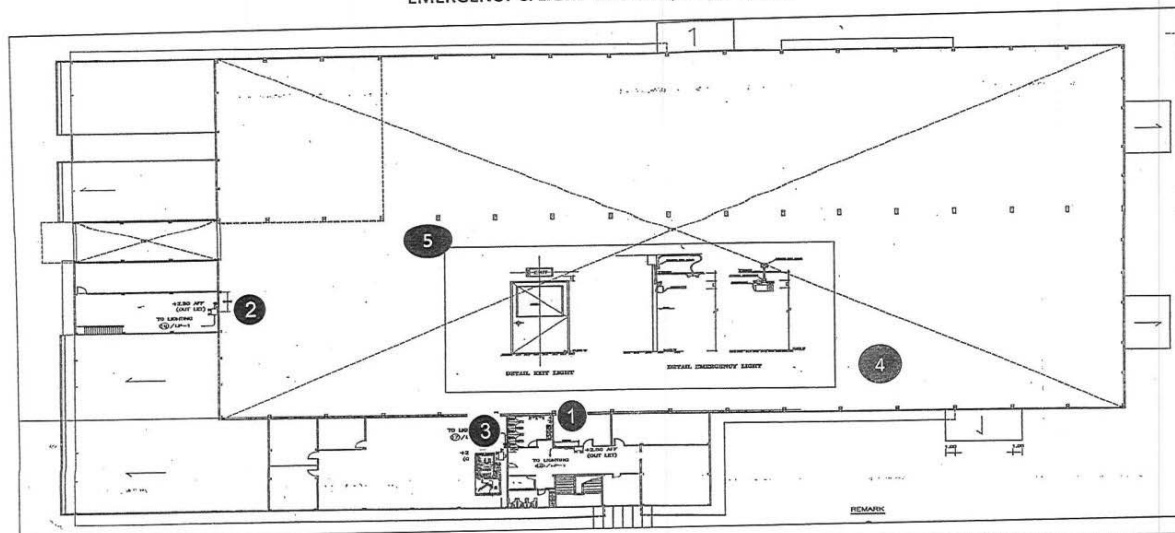
Remark

EMERGENCY & LIGHT SYSTEM (1FL) อาคาร 1



| EMG.No. | Area | Result | | EMG.No. | Area | Result | | EMG.No. | Area | Result | |
|---------|-----------------|--------|----------|---------|-----------------|--------|----------|---------|-----------------|--------|----------|
| | | Normal | Abnormal | | | Normal | Abnormal | | | Normal | Abnormal |
| 1 | Emergency Light | / | | 9 | Emergency Light | / | | 17 | Emergency Light | / | |
| 2 | Emergency Light | / | | 10 | Emergency Light | / | | 18 | Emergency Light | / | |
| 3 | Emergency Light | / | | 11 | Emergency Light | / | | 19 | Emergency Light | / | |
| 4 | Emergency Light | / | | 12 | Emergency Light | / | | 20 | Emergency Light | / | |
| 5 | Emergency Light | / | | 13 | Emergency Light | / | | 21 | Emergency Light | / | |
| 6 | Emergency Light | / | | 14 | Emergency Light | / | | | | | |
| 7 | Emergency Light | / | | 15 | Emergency Light | / | | | | | |
| 8 | Emergency Light | / | | 16 | Emergency Light | / | | | | | |

EMERGENCY & LIGHT SYSTEM (2FL) อาคาร 1



| EMG.No. | Area | Result | |
|---------|-----------------|--------|----------|
| | | Normal | Abnormal |
| 1 | Emergency Light | / | |
| 2 | Emergency Light | / | |
| 3 | Emergency Light | / | |
| | | | |
| | | | |
| | | | |

| EMG.No. | Area | Result | | EMG.No. | Area | Result | | EMG.No. | Area | Result | | EMG.No. | Area | Result | |
|---------|-----------------|--------|----------|---------|-----------------|--------|----------|---------|-----------------|--------|----------|---------|-----------------|--------|----------|
| | | Normal | Abnormal | | | Normal | Abnormal | | | Normal | Abnormal | | | Normal | Abnormal |
| | | | | | | | | | | | | | | | |
| 1 | Emergency Light | / | | 10 | Emergency Light | / | | 19 | Emergency Light | / | | 28 | Emergency Light | / | |
| 2 | Emergency Light | / | | 11 | Emergency Light | / | | 20 | Emergency Light | / | | 29 | Emergency Light | / | |
| 3 | Emergency Light | / | | 12 | Emergency Light | / | | 21 | Emergency Light | / | | 30 | Emergency Light | / | |
| 4 | Emergency Light | / | | 13 | Emergency Light | / | | 22 | Emergency Light | / | | 31 | Emergency Light | / | |
| 5 | Emergency Light | / | | 14 | Emergency Light | / | | 23 | Emergency Light | / | | | | | |
| 6 | Emergency Light | / | | 15 | Emergency Light | / | | 24 | Emergency Light | / | | | | | |
| 7 | Emergency Light | / | | 16 | Emergency Light | / | | 25 | Emergency Light | / | | | | | |
| 8 | Emergency Light | / | | 17 | Emergency Light | / | | 26 | Emergency Light | / | | | | | |
| 9 | Emergency Light | / | | 17 | Emergency Light | / | | 27 | Emergency Light | / | | | | | |

[illegible][illegible]

วันที่ตรวจเช็ค ปี / ๐1 / ๕๕ ประจำเดือน ผู้ตรวจเช็ค.....

ผู้ตรวจเช็ค.....

| จุดที่ | สถานที่ติดตั้ง | ผลการตรวจ | | | หมายเหตุ |
|--------|--|-----------|-------------|------------------|----------|
| | | ความสว่าง | สภาพอุปกรณ์ | ไม่เสียถึงจุดวาง | |
| 1 | ประตูทางออก Office ชั้น 2 | / | / | / | |
| 2 | ประตูระหว่างแผนก Safety และแผนกจัดซื้อ | / | / | / | |
| 3 | ประตูด้านข้าง M/C F-Line (12-K) | / | / | / | |
| 4 | ประตูด้านสโตร์ Store Packing Expose | / | / | / | |
| 5 | ประตูด้านสโตร์ Store Componance part | / | / | / | |
| 6 | ประตูพื้นที่ชั้น R/M F/G 2 (G01) | / | / | / | |
| 7 | ประตูด้านหน้าห้องนอนอาคาร 1 | / | / | / | |

หมายเหตุ : / คือ สภาพปกติ พร้อมใช้งาน X คือ สภาพผิดปกติ ไม่พร้อมใช้งาน

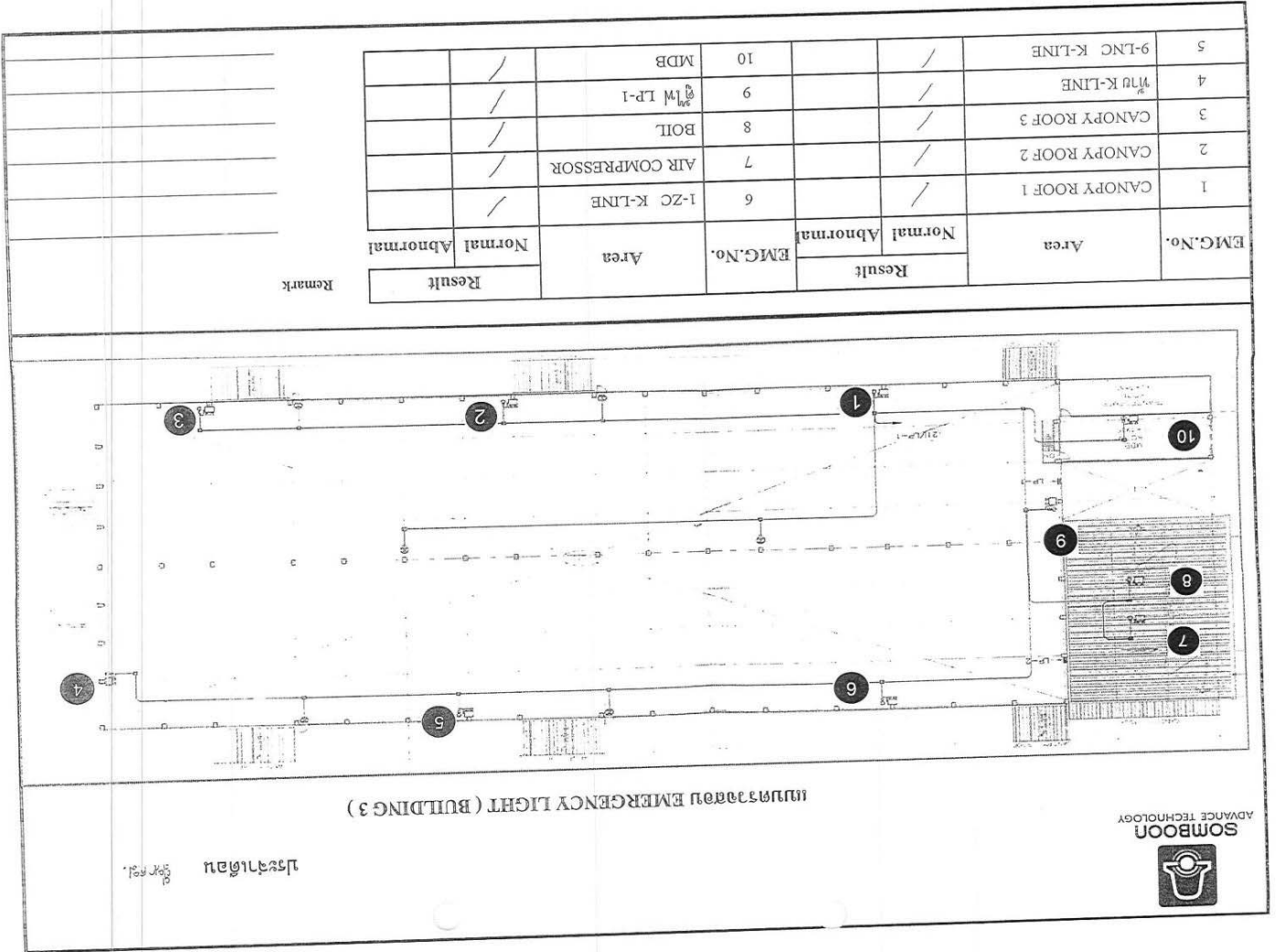
ผลการตรวจเช็ค

O.K. จำนวน.....จุด

N.G. จำนวน.....จุด

ผู้รายงาน

(นางสาว.....)
เจ้าหน้าที่ความปลอดภัยในการทำงานระดับวิชาชีพ



แบบฟอร์มตรวจสอบป้ายทางออกหนีไฟ(Exit Fire) อาคาร2
บริษัท สมบูรณ์วิศวกรรม จำกัด (มหาชน)ระยอง

วันที่ตรวจเช็ค 10/1/55ประจำเดือนผู้ตรวจเช็ค.....

| จุดที่ | สถานที่ติดตั้ง | ผลการตรวจ | | | หมายเหตุ |
|--------|--|-----------|-------------|------------------|----------|
| | | ความสว่าง | สภาพอุปกรณ์ | ไม่มีสิ่งกีดขวาง | |
| 1 | ประตูด้านหน้าห้องน้าอาคาร2 | / | / | / | |
| 2 | ประตูด้านข้าง M/C H-Line (1-ZC) | / | / | / | |
| 3 | ประตูด้านข้าง M/C H-Line (8-PSH) | / | / | / | |
| 4 | ประตูด้านท้ายไต้ M/C H-Line (12-K) | / | / | / | |
| | ประตูด้านสโตร์ R/M | / | / | / | |
| 6 | ประตูทาง F/G 4 (G-01) | / | / | / | |
| 7 | ประตูข้างห้องสถานีเก็บก๊าซ LPG ค่า ๑.2 | / | / | / | |

หมายเหตุ : / คือ สภาพปกติ พร้อมใช้งาน X คือ สภาพผิดปกติ ไม่พร้อมใช้งาน

ผลการตรวจเช็ค

O.K. จำนวน.....จุด
N.G. จำนวน.....จุด

ผู้รายงาน

.....
(นางสาว.....)
เจ้าหน้าที่ความปลอดภัยในการทำงานระดับวิชาชีพ

แบบฟอร์มตรวจสอบป้ายทางออกหนีไฟ(Exit Fire) อาคาร3
บริษัท สมบูรณ์วิศวกรรม จำกัด (มหาชน)ระยอง

วันที่ตรวจเช็ค 10/1/55ประจำเดือนผู้ตรวจเช็ค.....

| จุดที่ | สถานที่ติดตั้ง | ผลการตรวจ | | | หมายเหตุ |
|--------|---|-----------|-------------|------------------|----------|
| | | ความสว่าง | สภาพอุปกรณ์ | ไม่มีสิ่งกีดขวาง | |
| 1 | ประตูด้านหน้าห้องน้าอาคาร3 | / | / | / | |
| 2 | ประตูด้านข้าง ท้ายไต้ M/C K-Line (12-K) | / | / | / | |
| | | | | | |
| | | | | | |
| | | | | | |
| | | | | | |
| | | | | | |

หมายเหตุ : / คือ สภาพปกติ พร้อมใช้งาน X คือ สภาพผิดปกติ ไม่พร้อมใช้งาน

ผลการตรวจเช็ค

O.K. จำนวน.....จุด
N.G. จำนวน.....จุด

ผู้รายงาน

.....
(นางสาว.....)
เจ้าหน้าที่ความปลอดภัยในการทำงานระดับวิชาชีพ

แบบฟอร์มตรวจสอบป้ายทางออกหนีไฟ(Exit Fire) อาคาร
บริษัท สมบูรณ์แอดวานซ์ เทคโนโลยี จำกัด (มหาชน)ระยอง

วันที่ตรวจเช็ค 11 / 2 / 66.....ประจำเดือน กุมภาพันธ์.....
ผู้ตรวจเช็ค.....

| จุดที่ | สถานที่ติดตั้ง | ผลการตรวจ | | | หมายเหตุ |
|--------|--|-----------|-------------|------------------|----------|
| | | ความสว่าง | สภาพอุปกรณ์ | ไม่มีสิ่งกีดขวาง | |
| 1 | ประตูทางออก Office ชั้น 2 | / | / | / | |
| 2 | ประตูระหว่างแผนก Safety และแผนกจัดซื้อ | / | / | / | |
| 3 | ประตูด้านข้าง M/C F-Line (12-K) | / | / | / | |
| 4 | ประตูด้านสโตร์ Store Packing Expose | / | / | / | |
| | ประตูด้านสโตร์ Store Componance part | / | / | / | |
| 6 | ประตูพื้นที่ชั้น R/M F/G 2 (G01) | / | / | / | |
| 7 | ประตูด้านหน้าห้องน้ำอาคาร 1 | / | / | / | |

หมายเหตุ : / คือ สภาพปกติ พร้อมใช้งาน X คือ สภาพผิดปกติ ไม่พร้อมใช้งาน

ผลการตรวจเช็ค

O.K. จำนวน.....จุด
N.G. จำนวน.....จุด

ผู้รายงาน

.....
(นางสาว.....)

เจ้าหน้าที่ความปลอดภัยในการทำงานระดับวิชาชีพ

แบบฟอร์มตรวจสอบป้ายทางออกหนีไฟ(Exit Fire) อาคาร 2
บริษัท สมบูรณ์แอดวานซ์ เทคโนโลยี จำกัด (มหาชน)ระยอง

วันที่ตรวจเช็ค 11 / 2 / 66.....ประจำเดือน กุมภาพันธ์.....
ผู้ตรวจเช็ค.....

| จุดที่ | สถานที่ติดตั้ง | ผลการตรวจ | | | หมายเหตุ |
|--------|-------------------------------------|-----------|-------------|------------------|----------|
| | | ความสว่าง | สภาพอุปกรณ์ | ไม่มีสิ่งกีดขวาง | |
| 1 | ประตูด้านหน้าห้องน้ำอาคาร 2 | / | / | / | |
| 2 | ประตูด้านข้าง M/C H-Line (1-ZC) | / | / | / | |
| 3 | ประตูด้านข้าง M/C H-Line (8-PSH) | / | / | / | |
| 4 | ประตูด้านท้ายไลน์ M/C H-Line (12-K) | / | / | / | |
| | ประตูด้านสโตร์ R/M | / | / | / | |
| 6 | ประตูทาง F/G 4 (G-01) | / | / | / | |
| 7 | ประตูข้างห้องสถานีก๊าซ LPG เท่า 2 | / | / | / | |

หมายเหตุ : / คือ สภาพปกติ พร้อมใช้งาน X คือ สภาพผิดปกติ ไม่พร้อมใช้งาน

ผลการตรวจเช็ค

O.K. จำนวน.....จุด
N.G. จำนวน.....จุด

ผู้รายงาน

.....
(นางสาว.....)

เจ้าหน้าที่ความปลอดภัยในการทำงานระดับวิชาชีพ

แบบฟอร์มตรวจสอบป้ายทางออกหนีไฟ(Exit Fire) อาคาร3
บริษัท สมบูรณ์แอดวานซ์ เทคโนโลยี จำกัด (มหาชน)ระยอง

วันที่ตรวจเช็ค 11/05/65
ผู้ตรวจเช็ค.....ประจำเดือน.....

ผู้ตรวจเช็ค.....

| จุดที่ | สถานที่ติดตั้ง | ผลการตรวจ | | | | หมายเหตุ |
|--------|---|-----------|-------------|------------------|--|----------|
| | | ความสว่าง | สภาพอุปกรณ์ | ไม่มีสิ่งกีดขวาง | | |
| 1 | ประตูด้านหน้าห้องน้ำอาคาร3 | / | / | / | | |
| 2 | ประตูด้านข้างท้ายไลน์ M/C K-Line (12-K) | / | / | / | | |
| | | | | | | |
| | | | | | | |
| | | | | | | |
| | | | | | | |
| | | | | | | |

หมายเหตุ : / คือ สภาพปกติ พร้อมใช้งาน X คือ สภาพผิดปกติ ไม่พร้อมใช้งาน

ผลการตรวจเช็ค

O.K. จำนวน.....จุด
N.G. จำนวน.....จุด

ผู้รายงาน

(นางสาว.....)

เจ้าหน้าที่ความปลอดภัยในการทำงานระดับวิชาชีพ

แบบฟอร์มตรวจสอบป้ายทางออกหนีไฟ(Exit Fire) อาคาร1
บริษัท สมบูรณ์แอดวานซ์ เทคโนโลยี จำกัด (มหาชน)ระยอง

วันที่ตรวจเช็ค 11/05/65
ผู้ตรวจเช็ค.....ประจำเดือน.....

ผู้ตรวจเช็ค.....

| จุดที่ | สถานที่ติดตั้ง | ผลการตรวจ | | | หมายเหตุ |
|--------|--|-----------|-------------|------------------|----------|
| | | ความสว่าง | สภาพอุปกรณ์ | ไม่มีสิ่งกีดขวาง | |
| 1 | ประตูทางออก Office ชั้น 2 | / | / | / | |
| 2 | ประตูระหว่างแผนก Safety และแผนกจัดซื้อ | / | / | / | |
| 3 | ประตูด้านข้าง M/C F-Line (12-K) | / | / | / | |
| 4 | ประตูด้านสโตร์ Store Packing Expose | / | / | / | |
| 5 | ประตูด้านสโตร์ Store Compearance part | / | / | / | |
| 6 | ประตูพื้นที่ขึ้น R/M F/G 2 (G01) | / | / | / | |
| 7 | ประตูด้านหน้าห้องนำเอกสาร 1 | / | / | / | |

หมายเหตุ : / คือ สภาพปกติ พร้อมใช้งาน X คือ สภาพผิดปกติ ไม่พร้อมใช้งาน

ผลการตรวจเช็ค

O.K. จำนวน.....จุด
N.G. จำนวน.....จุด

ผู้รายงาน

(นางสาว.....)

เจ้าหน้าที่ความปลอดภัยในการทำงานระดับวิชาชีพ

แบบฟอร์มตรวจสอบป้ายทางออกหนีไฟ(Exit Fire) อาคาร2
บริษัท สมบูรณ์แอดวานซ์ เทคโนโลยี จำกัด (มหาชน)ระยอง

วันที่ตรวจเช็ค 21/9/65
ผู้ตรวจเช็ค [Redacted] ประจําเดือน กันยายน 2565

| จุดที่ | สถานที่ติดตั้ง | ผลการตรวจ | | | หมายเหตุ |
|--------|------------------------------------|-----------|-------------|------------------|----------|
| | | ความสว่าง | สภาพอุปกรณ์ | ไม่มีสิ่งกีดขวาง | |
| 1 | ประตูด้านหน้าห้องอาคาร2 | / | / | / | |
| 2 | ประตูด้านข้าง M/C H-Line (1-ZC) | / | / | / | |
| 3 | ประตูด้านข้าง M/C H-Line (8-PSH) | / | / | / | |
| 4 | ประตูด้านท้ายโซน M/C H-Line (12-K) | / | / | / | |
| 5 | ประตูด้านสโตร์ R/M | / | / | / | |
| 6 | ประตูทาง F/G 4 (G-01) | / | / | / | |
| 7 | ประตูข้างห้องสถานีก๊าซ LPG ถัง ๑.2 | / | / | / | |

หมายเหตุ : / คือ สภาพปกติ พร้อมใช้งาน X คือ สภาพผิดปกติ ไม่พร้อมใช้งาน

ผลการตรวจเช็ค

O.K. จำนวน 7 จุด
N.G. จำนวน 0 จุด

ผู้รายงาน

[Redacted]
(นางสาว [Redacted])
เจ้าหน้าที่ความปลอดภัยในการทำงานระดับวิชาชีพ

แบบฟอร์มตรวจสอบป้ายทางออกหนีไฟ(Exit Fire) อาคาร3
บริษัท สมบูรณ์แอดวานซ์ เทคโนโลยี จำกัด (มหาชน)ระยอง

วันที่ตรวจเช็ค 21/9/65
ผู้ตรวจเช็ค [Redacted] ประจําเดือน กันยายน 2565

| จุดที่ | สถานที่ติดตั้ง | ผลการตรวจ | | | หมายเหตุ |
|--------|---|-----------|-------------|------------------|----------|
| | | ความสว่าง | สภาพอุปกรณ์ | ไม่มีสิ่งกีดขวาง | |
| 1 | ประตูด้านหน้าห้องอาคาร3 | / | / | / | |
| 2 | ประตูด้านข้าง ท้ายโซน M/C K-Line (12-K) | / | / | / | |
| | | | | | |
| | | | | | |
| | | | | | |
| | | | | | |
| | | | | | |

หมายเหตุ : / คือ สภาพปกติ พร้อมใช้งาน X คือ สภาพผิดปกติ ไม่พร้อมใช้งาน

ผลการตรวจเช็ค

O.K. จำนวน 2 จุด
N.G. จำนวน 0 จุด

ผู้รายงาน

[Redacted]
(นางสาว [Redacted])
เจ้าหน้าที่ความปลอดภัยในการทำงานระดับวิชาชีพ



รายงานผลการตรวจสอบเครื่องดับเพลิงชนิดมือถือ ประจำเดือน..... 2566..... พ.ศ. 2566.....

| No. | อาคาร | หมายเลขถัง | จุดติดตั้ง | ขนาด | รายการตรวจสอบ | | | | หมายเหตุ |
|-----|-------|---------------|---------------------------------|----------|---------------|------------|------|----------------|----------|
| | | | | | สภาพถัง | สภาพสายฉีด | สลัก | แรงดัน/น้ำหนัก | |
| 1 | 1/2 | SAT2-B1-H-001 | Office ข้างแผนก Planing | 10 ปอนด์ | / | / | / | / | |
| 2 | 1/2 | SAT2-B1-H-002 | หน้าห้องครัว ชั้น 2 | 10 ปอนด์ | / | / | / | / | |
| 3 | 1/1 | SAT2-B1-D-003 | หน้าห้องเก็บของ | 15 ปอนด์ | / | / | / | / | |
| 4 | 1/1 | SAT2-B1-H-004 | หน้าห้องพยาบาล | 10 ปอนด์ | / | / | / | / | |
| 5 | 1/1 | SAT2-B1-H-005 | หน้า Office Machine | 10 ปอนด์ | / | / | / | / | |
| 6 | 1/1 | SAT2-B1-H-006 | หน้า Office QA | 10 ปอนด์ | / | / | / | / | |
| 7 | 1/1 | SAT2-B1-C-007 | ใน Testing Room ข้างทางเดิน | 10 ปอนด์ | / | / | / | / | |
| 8 | 1/1 | SAT2-B1-C-008 | ใน Testing Room ข้างประตูด้านใน | 10 ปอนด์ | / | / | / | / | |
| 9 | 1/1 | SAT2-B1-C-009 | ข้างประตูหน้า Specimens Room | 10 ปอนด์ | / | / | / | / | |
| 10 | 1/1 | SAT2-B1-C-010 | ใน Specimens Room | 10 ปอนด์ | / | / | / | / | |
| 11 | 1/1 | SAT2-B1-H-011 | ข้างประตูห้อง Store | 10 ปอนด์ | / | / | / | / | |
| 12 | 1/1 | SAT2-B1-D-012 | ข้างประตูหลังห้อง Store | 15 ปอนด์ | / | / | / | / | |
| 13 | 1/1 | SAT2-B1-C-013 | DKK Machine-F line | 10 ปอนด์ | / | / | / | / | |
| 14 | 1/1 | SAT2-B1-C-014 | DKK Machine-E line | 10 ปอนด์ | / | / | / | / | |
| 15 | 1/1 | SAT2-B1-C-015 | DKK Machine-G line | 10 ปอนด์ | / | / | / | / | |
| 16 | 1/1 | SAT2-B1-C-016 | หน้าห้อง Tooling&Repair | 10 ปอนด์ | / | / | / | / | |
| 17 | 1/1 | SAT2-B1-D-017 | หน้าห้อง Tooling | 10 ปอนด์ | / | / | / | / | |
| 18 | 1/1 | SAT2-B1-D-018 | หน้าห้อง Tooling | 10 ปอนด์ | / | / | / | / | |
| 19 | 1/1 | SAT2-B1-D-019 | หน้าห้อง Tooling | 15 ปอนด์ | / | / | / | / | |



| No. | อาคาร | หมายเลขถัง | จุดติดตั้ง | ขนาด | รายการตรวจสอบ | | | | หมายเหตุ |
|-----|-------|---------------|---|----------|---------------|------------|------|----------------|----------|
| | | | | | สภาพถัง | สภาพสายฉีด | สลัก | แรงดัน/น้ำหนัก | |
| 20 | 1/1 | SAT2-B1-C-020 | ข้าง G07 Forging 2 | 10 ปอนด์ | / | / | / | / | |
| 21 | 1/1 | SAT2-B1-C-021 | ริมทางเดินข้าง G09 Forging 2 | 10 ปอนด์ | / | / | / | / | |
| 22 | 1/1 | SAT2-B1-C-022 | ริมทางเดินข้าง MDB (DP-43 PANEL) | 10 ปอนด์ | / | / | / | / | |
| 23 | 1/1 | SAT2-B1-C-023 | หน้า G05 Forging 2 สำหรับ Robot 1 | 10 ปอนด์ | / | / | / | / | |
| 24 | 1/1 | SAT2-B1-C-024 | หน้า G05 Forging 2 สำหรับ Robot 2 | 10 ปอนด์ | / | / | / | / | |
| 25 | 1/1 | SAT2-B1-C-025 | หน้า G05 Forging 2 สำหรับ Robot 3 | 10 ปอนด์ | / | / | / | / | |
| 26 | 1/1 | SAT2-B1-C-026 | หน้า G06 Forging 2 | 50 ปอนด์ | / | / | / | / | |
| 27 | 1/1 | SAT2-B1-C-027 | หน้า G06 Forging 2 | 50 ปอนด์ | / | / | / | / | |
| 28 | 1/1 | SAT2-B1-D-028 | ประตูข้าง Dust Collector G01 Forging 2 | 10 ปอนด์ | / | / | / | / | |
| 29 | 1/1 | SAT2-B1-D-029 | ประตูข้าง Dust Collector G01 Forging 2 | 10 ปอนด์ | / | / | / | / | |
| 30 | 1/1 | SAT2-B1-D-030 | ในตู้สายฉีดน้ำดับเพลิงหลัง G01 Forging 2 | 15 ปอนด์ | / | / | / | / | |
| 31 | 1/1 | SAT2-B1-C-031 | หลัง G02 Forging 2 | 10 ปอนด์ | / | / | / | / | |
| 32 | 1/1 | SAT2-B1-C-032 | หลัง G0-3 Forging 2 ข้างบันไดทางขึ้นชั้นลอย | 10 ปอนด์ | / | / | / | / | |
| 33 | 1/2 | SAT2-B1-H-033 | ชั้นลอย หม้อแปลงไฟฟ้า | 10 ปอนด์ | / | / | / | / | |
| 34 | 1/2 | SAT2-B1-H-034 | ชั้นลอย หม้อแปลงไฟฟ้า | 10 ปอนด์ | / | / | / | / | |
| 35 | 1/1 | SAT2-B1-C-035 | หลัง G04 Forging 2 | 10 ปอนด์ | / | / | / | / | |
| 36 | 1/1 | SAT2-B1-C-036 | หลัง Robot Forging 2 | 10 ปอนด์ | / | / | / | / | |
| 37 | 1/1 | SAT2-B1-D-037 | ข้าง Dust Collector G08 Forging 2 | 10 ปอนด์ | / | / | / | / | |
| 38 | 1/1 | SAT2-B1-D-038 | ข้าง Dust Collector G08 Forging 2 | 10 ปอนด์ | / | / | / | / | |
| 39 | 1/1 | SAT2-B1-D-039 | หน้าห้อง Boiler | 15 ปอนด์ | / | / | / | / | |

| No. | อาคาร | หมายเลขถัง | จุดติดตั้ง | ขนาด | รายการตรวจสอบ | | | | หมายเหตุ |
|-----|-------|---------------|---|-----------|---------------|------------|------|----------------|----------|
| | | | | | สภาพถัง | สภาพสายฉีด | สลัก | แรงดัน/น้ำหนัก | |
| 40 | 1/1 | SAT2-B1-D-040 | หน้าห้อง Boiler | 10 ปอนด์ | / | / | / | / | |
| 41 | 1/1 | SAT2-B1-C-041 | ข้างประตู Office Warehouse ผังอาคาร 2 | 10 ปอนด์ | / | / | / | / | |
| 42 | 1/1 | SAT2-B1-D-042 | ในตู้สายฉีดน้ำดับเพลิงข้าง Office Warehouse | 10 ปอนด์ | / | / | / | / | |
| 43 | 1/1 | SAT2-B1-H-043 | ข้างประตูหน้า Office Warehouse | 10 ปอนด์ | / | / | / | / | |
| 44 | 1/1 | SAT2-B1-C-044 | พื้นที่ Warehouse ด้านใน | 10 ปอนด์ | / | / | / | / | |
| 45 | 1/1 | SAT2-B1-C-045 | พื้นที่ Warehouse ด้านหน้า | 10 ปอนด์ | / | / | / | / | |
| 46 | 1/1 | SAT2-B1-C-046 | 12 K Machine-G line | 10 ปอนด์ | / | / | / | / | |
| 47 | 1/1 | SAT2-B1-C-047 | 12 K Machine-E line | 10 ปอนด์ | / | / | / | / | |
| 48 | 1/1 | SAT2-B1-C-048 | 12 K Machine-F line | 10 ปอนด์ | / | / | / | / | |
| 49 | 1/1 | SAT2-B1-F-049 | ห้อง Safety DOJO | 9 ลิตร | / | / | / | / | |
| 50 | 1/1 | SAT2-B1-H-050 | ห้อง Safety DOJO | 10 ปอนด์ | / | / | / | / | |
| 51 | 1/1 | SAT2-B1-C-051 | ห้อง Safety DOJO | 10 ปอนด์ | / | / | / | / | |
| 52 | 1/1 | SAT2-B1-D-052 | ห้อง Safety DOJO | 15 ปอนด์ | / | / | / | / | |
| 53 | 1/1 | SAT2-B1-D-053 | ห้อง Safety DOJO | 2.2 ปอนด์ | / | / | / | / | |
| 54 | 1/1 | SAT2-B1-C-054 | ข้างประตูหน้า ห้อง Safety DOJO | 10 ปอนด์ | / | / | / | / | |
| 55 | 1/1 | SAT2-B1-C-055 | ข้างตู้น้ำหยดเหรียญ | 10 ปอนด์ | / | / | / | / | |
| 56 | 1/1 | SAT2-B1-C-056 | ข้าง ASAKAI & MORNING MARKET | 10 ปอนด์ | / | / | / | / | |
| 57 | 1/2 | SAT2-B1-H-057 | หน้าห้อง MDB | 10 ปอนด์ | / | / | / | / | |
| 58 | 1/2 | SAT2-B1-H-058 | ห้อง MDB | 10 ปอนด์ | / | / | / | / | |
| 59 | 1/2 | SAT2-B1-H-059 | ห้อง MDB | 10 ปอนด์ | / | / | / | / | |

| No. | อาคาร | หมายเลขถัง | จุดติดตั้ง | ขนาด | รายการตรวจสอบ | | | | หมายเหตุ |
|-----|-------|---------------|---|----------|---------------|------------|------|----------------|----------|
| | | | | | สภาพถัง | สภาพสายฉีด | สลัก | แรงดัน/น้ำหนัก | |
| 60 | 2/1 | SAT2-B2-C-001 | 12 K Machine-Bigtruck line | 10 ปอนด์ | / | / | / | / | |
| 61 | 2/1 | SAT2-B2-C-002 | หลัง 12 K Machine-H line | 10 ปอนด์ | / | / | / | / | |
| 62 | 2/1 | SAT2-B2-C-003 | หลัง 7 HTL Machine-H line | 10 ปอนด์ | / | / | / | / | |
| 63 | 2/1 | SAT2-B2-C-004 | หลัง DKK Machine-H line | 10 ปอนด์ | / | / | / | / | |
| 64 | 2/1 | SAT2-B2-C-005 | หลัง 12C Machine-H line | 10 ปอนด์ | / | / | / | / | |
| 65 | 2/1 | SAT2-B2-D-006 | ข้าง Dust Collector G08 Forging 3 | 15 ปอนด์ | / | / | / | / | |
| 66 | 2/1 | SAT2-B2-D-007 | ข้าง Dust Collector G08 Forging 3 | 15 ปอนด์ | / | / | / | / | |
| 67 | 2/1 | SAT2-B2-H-008 | หน้า Office Forging | 10 ปอนด์ | / | / | / | / | |
| 68 | 2/1 | SAT2-B2-C-009 | DKK Machine-H line | 10 ปอนด์ | / | / | / | / | |
| 69 | 2/1 | SAT2-B2-C-010 | DKK Machine-I line | 10 ปอนด์ | / | / | / | / | |
| 70 | 2/1 | SAT2-B2-C-011 | 12 K Machine-H line | 10 ปอนด์ | / | / | / | / | |
| 71 | 2/1 | SAT2-B2-C-012 | 12 K Machine-I line | 10 ปอนด์ | / | / | / | / | |
| 72 | 2/1 | SAT2-B2-C-013 | หน้าเครื่อง Turning Machine-Bigtruck line | 10 ปอนด์ | / | / | / | / | |
| 73 | 2/1 | SAT2-B2-C-014 | 12 K Machine-J line | 10 ปอนด์ | / | / | / | / | |
| 74 | 2/1 | SAT2-B2-C-015 | DKK Machine-J line | 10 ปอนด์ | / | / | / | / | |
| 75 | 2/1 | SAT2-B2-H-016 | หน้า Office Maintenance | 10 ปอนด์ | / | / | / | / | |
| 76 | 2/1 | SAT2-B2-D-017 | หลัง Office Maintenance | 10 ปอนด์ | / | / | / | / | |
| 77 | 2/1 | SAT2-B2-D-018 | หลัง Office Maintenance | 10 ปอนด์ | / | / | / | / | |
| 78 | 2/2 | SAT2-B2-H-019 | หน้าห้อง MDB | 10 ปอนด์ | / | / | / | / | |
| 79 | 2/2 | SAT2-B2-H-020 | ห้อง MDB | 10 ปอนด์ | / | / | / | / | |

| No. | อาคาร | หมายเลขจัด | จุดติดตั้ง | ขนาด | รายการตรวจสอบ | | | | หมายเหตุ |
|-----|-------|---------------|--|----------|---------------|------------|------|----------------|----------|
| | | | | | สภาพถัง | สภาพสายฉีด | สลัก | แรงดัน/น้ำหนัก | |
| 80 | 2/2 | SAT2-B2-H-021 | ห้อง MDB | 10 ปอนด์ | / | / | / | / | |
| 81 | 2/1 | SAT2-B2-C-022 | ข้าง G07 Forging 3 | 50 ปอนด์ | / | / | / | / | |
| 82 | 2/1 | SAT2-B2-C-023 | Hot Pressing Forging 3 | 10 ปอนด์ | / | / | / | / | |
| 83 | 2/1 | SAT2-B2-C-024 | พื้นที่จัดวางสารเคมี | 10 ปอนด์ | / | / | / | / | |
| 84 | 2/1 | SAT2-B2-C-025 | พื้นที่จัดวาง Die Forging 3 | 10 ปอนด์ | / | / | / | / | |
| 85 | 2/1 | SAT2-B2-C-026 | เครื่อง Hot Presing Forging 3 | 10 ปอนด์ | / | / | / | / | |
| 86 | 2/1 | SAT2-B2-C-027 | เครื่อง Hot Presing Forging 3 | 10 ปอนด์ | / | / | / | / | |
| 87 | 2/1 | SAT2-B2-D-028 | พื้นที่ Warehouse ด้านใน | 10 ปอนด์ | / | / | / | / | |
| 88 | 2/1 | SAT2-B2-C-029 | พื้นที่ Raw Materials ข้างประตู | 10 ปอนด์ | / | / | / | / | |
| 89 | 2/1 | SAT2-B2-D-030 | ประตูข้าง Dust Collector G01 Forging 4 | 10 ปอนด์ | / | / | / | / | |
| 90 | 2/1 | SAT2-B2-D-031 | ประตูข้าง Dust Collector G01 Forging 4 | 10 ปอนด์ | / | / | / | / | |
| 91 | 2/1 | SAT2-B2-C-032 | หลัง G01 Forging 4 | 10 ปอนด์ | / | / | / | / | |
| 92 | 2/1 | SAT2-B2-C-033 | หลัง G02 Forging 4 | 10 ปอนด์ | / | / | / | / | |
| 93 | 2/1 | SAT2-B2-C-034 | หลัง G03 Forging 4 | 10 ปอนด์ | / | / | / | / | |
| 94 | 2/2 | SAT2-B2-H-035 | ชั้นลอย หม้อแปลงไฟฟ้า | 10 ปอนด์ | / | / | / | / | |
| 95 | 2/2 | SAT2-B2-H-036 | ชั้นลอย หม้อแปลงไฟฟ้า | 10 ปอนด์ | / | / | / | / | |
| 96 | 2/1 | SAT2-B2-C-037 | หลัง Robot Forging 4 | 10 ปอนด์ | / | / | / | / | |
| 97 | 2/1 | SAT2-B2-D-038 | ข้าง Dust Collector G08 Forging 4 | 15 ปอนด์ | / | / | / | / | |
| 98 | 2/1 | SAT2-B2-D-039 | ข้าง Dust Collector G08 Forging 4 | 10 ปอนด์ | / | / | / | / | |
| 99 | 2/1 | SAT2-B2-C-040 | หน้า G05 Forging 4 สำหรับ Robot 1 | 10 ปอนด์ | / | / | / | / | |

| No. | อาคาร | หมายเลขจัด | จุดติดตั้ง | ขนาด | รายการตรวจสอบ | | | | หมายเหตุ |
|-----|-------|---------------|--------------------------------------|----------|---------------|------------|------|----------------|----------|
| | | | | | สภาพถัง | สภาพสายฉีด | สลัก | แรงดัน/น้ำหนัก | |
| 100 | 2/1 | SAT2-B2-C-041 | หน้า G05 Forging 4 สำหรับ Robot 2 | 10 ปอนด์ | / | / | / | / | |
| 101 | 2/1 | SAT2-B2-C-042 | หน้า G05 Forging 4 สำหรับ Robot 3 | 10 ปอนด์ | / | / | / | / | |
| 102 | 2/1 | SAT2-B2-C-043 | พื้นที่จัดวางสารเคมี | 10 ปอนด์ | / | / | / | / | |
| 103 | 2/1 | SAT2-B2-C-044 | หลัง G02 Forging 3 | 10 ปอนด์ | / | / | / | / | |
| 104 | 2/1 | SAT2-B2-C-045 | หน้า G06 Forging 2 | 50 ปอนด์ | / | / | / | / | |
| 105 | 2/1 | SAT2-B2-C-046 | หน้า G05 Forging 3 สำหรับ Robot 1 | 10 ปอนด์ | / | / | / | / | |
| 106 | 2/1 | SAT2-B2-C-047 | หน้า G05 Forging 3 สำหรับ Robot 2 | 10 ปอนด์ | / | / | / | / | |
| 107 | 2/1 | SAT2-B2-C-048 | หน้า G05 Forging 3 สำหรับ Robot 3 | 10 ปอนด์ | / | / | / | / | |
| 108 | 2/1 | SAT2-B2-C-049 | หลัง G07 Forging 3 | 10 ปอนด์ | / | / | / | / | |
| 109 | 2/1 | SAT2-B2-C-050 | หลัง Forging 3,4 | 10 ปอนด์ | / | / | / | / | |
| 110 | 2/1 | SAT2-B2-C-051 | หลัง G07 Forging 4 | 10 ปอนด์ | / | / | / | / | |
| 111 | 2/1 | SAT2-B2-D-052 | โรงเก็บน้ำมัน | 15 ปอนด์ | / | / | / | / | |
| 112 | 2/1 | SAT2-B2-D-053 | ข้าง โรงเก็บน้ำมัน | 15 ปอนด์ | / | / | / | / | |
| 113 | 2/1 | SAT2-B2-D-054 | ข้าง โรงเก็บน้ำมัน | 15 ปอนด์ | / | / | / | / | |
| 114 | 2/1 | SAT2-B2-D-055 | RO | 15 ปอนด์ | / | / | / | / | |
| 115 | 2/1 | SAT2-B2-D-056 | RO | 15 ปอนด์ | / | / | / | / | |
| 116 | 3/1 | SAT2-B3-D-001 | ประตูข้าง พื้นที่ Warehouse | 10 ปอนด์ | / | / | / | / | |
| 117 | 3/1 | SAT2-B3-C-002 | ข้างประตูหนีไฟ พื้นที่ Raw Materials | 10 ปอนด์ | / | / | / | / | |
| 118 | 3/1 | SAT2-B3-C-003 | พื้นที่ Raw Materials ข้าง Forging 5 | 10 ปอนด์ | / | / | / | / | |
| 119 | 3/1 | SAT2-B3-C-004 | หลัง G01 Forging 5 | 10 ปอนด์ | / | / | / | / | |

| No. | อาคาร | หมายเลขถัง | จุดติดตั้ง | ขนาด | รายการตรวจสอบ | | | | หมายเหตุ |
|-----|-------|---------------|-----------------------------|----------|---------------|------------|------|----------------|----------|
| | | | | | สภาพถัง | สภาพสายรัด | สลัก | แรงดัน/น้ำหนัก | |
| 120 | 3/1 | SAT2-B3-C-005 | หลัง G02 Forging 5 | 10 ปอนด์ | / | / | / | / | |
| 121 | 3/1 | SAT2-B3-C-006 | หลัง G03 Forging 5 | 10 ปอนด์ | / | / | / | / | |
| 122 | 3/1 | SAT2-B3-C-007 | หลัง Robot Forging 5 | 10 ปอนด์ | / | / | ✓ | ✓ | |
| 123 | 3/2 | SAT2-B3-H-008 | ชั้นลอย หม้อแปลงไฟฟ้า | 10 ปอนด์ | / | / | ✓ | ✓ | |
| 124 | 3/2 | SAT2-B3-H-009 | ชั้นลอย หม้อแปลงไฟฟ้า | 10 ปอนด์ | / | / | ✓ | ✓ | |
| 125 | 3/1 | SAT2-B3-C-010 | หน้า G06 Forging 5 | 50 ปอนด์ | / | / | ✓ | ✓ | |
| 126 | 3/1 | SAT2-B3-C-011 | หน้า G06 Forging 5 | 50 ปอนด์ | / | / | ✓ | ✓ | |
| 127 | 3/2 | SAT2-B3-C-012 | หน้าห้อง MDB | 10 ปอนด์ | / | / | ✓ | ✓ | |
| 128 | 3/2 | SAT2-B3-H-013 | ห้อง MDB | 10 ปอนด์ | / | ✓ | ✓ | ✓ | |
| 129 | 3/2 | SAT2-B3-H-014 | ห้อง MDB | 10 ปอนด์ | / | ✓ | ✓ | ✓ | |
| 130 | 3/1 | SAT2-B3-C-015 | ข้างตู้สายฉีดน้ำดับเพลิง | 10 ปอนด์ | / | ✓ | ✓ | ✓ | |
| 131 | 3/1 | SAT2-B3-C-016 | หน้าห้อง Air com | 10 ปอนด์ | / | ✓ | ✓ | ✓ | |
| 132 | 3/1 | SAT2-B3-C-017 | ระบบบำบัด | 10 ปอนด์ | / | ✓ | ✓ | ✓ | |
| 133 | 3/1 | SAT2-B3-C-018 | หลัง 1-ZC Machine-K line | 10 ปอนด์ | / | ✓ | ✓ | ✓ | |
| 134 | 3/1 | SAT2-B3-C-019 | หลัง 2/2 LNC Machine-K line | 10 ปอนด์ | / | ✓ | ✓ | ✓ | |
| 135 | 3/1 | SAT2-B3-C-020 | หลัง DKK Machine-K line | 10 ปอนด์ | / | ✓ | ✓ | ✓ | |
| 136 | 3/1 | SAT2-B3-C-021 | หลัง 7 HTL Machine-K line | 10 ปอนด์ | / | / | ✓ | ✓ | |
| 137 | 3/1 | SAT2-B3-C-022 | หลัง 9 LNC Machine-K line | 10 ปอนด์ | / | ✓ | ✓ | ✓ | |
| 138 | 3/1 | SAT2-B3-C-023 | หลัง 12 K Machine-K line | 10 ปอนด์ | / | ✓ | ✓ | ✓ | |
| 139 | 3/1 | SAT2-B3-C-024 | หลัง Assy Machine-K line | 10 ปอนด์ | / | ✓ | ✓ | ✓ | |

| No. | อาคาร | หมายเลขถัง | จุดติดตั้ง | ขนาด | รายการตรวจสอบ | | | | หมายเหตุ |
|-----|-------|---------------|--------------------------|----------|---------------|------------|------|----------------|----------|
| | | | | | สภาพถัง | สภาพสายรัด | สลัก | แรงดัน/น้ำหนัก | |
| 140 | 3/1 | SAT2-B3-C-025 | หน้า 12 K Machine-K line | 10 ปอนด์ | / | / | / | / | |
| 141 | | SAT2-B0-D-001 | บิอม รปภ. (1) | 15 ปอนด์ | / | / | / | / | |
| 142 | | SAT2-B0-D-002 | บิอม รปภ. (1) | 10 ปอนด์ | / | / | / | / | |
| 143 | | SAT2-B0-D-003 | ในโรงอาหาร | 15 ปอนด์ | / | / | / | / | |
| 144 | | SAT2-B0-A-004 | ในห้องครัว | 15 ปอนด์ | / | / | / | ✓ | |
| 145 | | SAT2-B0-D-005 | ข้างห้องครัว | 15 ปอนด์ | / | / | / | ✓ | |
| 146 | | SAT2-B0-D-006 | หน้าห้องส้วม | 15 ปอนด์ | / | / | / | ✓ | |
| 147 | | SAT2-B0-D-007 | บิอม รปภ. (2) | 10 ปอนด์ | / | / | / | ✓ | |
| 148 | | SAT2-B0-H-008 | Substation | 10 ปอนด์ | / | / | / | ✓ | |
| 149 | | SAT2-B0-H-009 | Substation | 10 ปอนด์ | / | / | / | ✓ | |
| 150 | | SAT2-B0-D-010 | Service | 15 ปอนด์ | / | / | / | ✓ | |
| 151 | | SAT2-B0-D-011 | Service | 10 ปอนด์ | / | / | / | ✓ | |
| 152 | | SAT2-B0-D-012 | Fire Pump | 15 ปอนด์ | / | / | / | ✓ | |

หมายเหตุ

- ✓ สภาพปกติ
- ✗ สภาพผิดปกติ
- ☒ ดำเนินการแก้ไขเรียบร้อยแล้ว

วันที่ตรวจ พ / 01 / ๕๕

ผู้ตรวจสอบ

จป.วิชาชีพ

รายงานผลการตรวจสอบเครื่องดับเพลิงชนิดมือถือ ประจำเดือน.....กุมภาพันธ์..... พ.ศ. ๒๕๕๖

| No. | อาคาร | หมายเลขถัง | จุดติดตั้ง | ขนาด | รายการตรวจสอบ | | | | หมายเหตุ |
|-----|-------|---------------|----------------------------------|----------|---------------|------------|------|----------------|----------|
| | | | | | สภาพถัง | สภาพสายฉีด | สลัก | แรงดัน/น้ำหนัก | |
| 1 | 1/2 | SAT2-B1-H-001 | Office ข้างแผนก Planing | 10 ปอนด์ | / | / | / | / | |
| 2 | 1/2 | SAT2-B1-H-002 | หน้าห้องครัว ชั้น 2 | 10 ปอนด์ | / | / | / | / | |
| 3 | 1/1 | SAT2-B1-D-003 | หน้าห้องเก็บของ | 15 ปอนด์ | / | / | / | / | |
| 4 | 1/1 | SAT2-B1-H-004 | หน้าห้องพยาบาล | 10 ปอนด์ | / | / | / | / | |
| 5 | 1/1 | SAT2-B1-H-005 | หน้า Office Machine | 10 ปอนด์ | / | / | / | / | |
| 6 | 1/1 | SAT2-B1-H-006 | หน้า Office QA | 10 ปอนด์ | / | / | / | / | |
| 7 | 1/1 | SAT2-B1-C-007 | ใน Testing Room ข้างทางเดิน | 10 ปอนด์ | / | / | / | / | |
| 8 | 1/1 | SAT2-B1-C-008 | ใน Testingt Room ข้างประตูด้านใน | 10 ปอนด์ | / | / | / | / | |
| 9 | 1/1 | SAT2-B1-C-009 | ข้างประตูหน้า Specimens Room | 10 ปอนด์ | / | / | / | / | |
| 10 | 1/1 | SAT2-B1-C-010 | ใน Specimens Room | 10 ปอนด์ | / | / | / | / | |
| 11 | 1/1 | SAT2-B1-H-011 | ข้างประตูห้อง Store | 10 ปอนด์ | / | / | / | / | |
| 12 | 1/1 | SAT2-B1-D-012 | ข้างประตูหลังห้อง Store | 15 ปอนด์ | / | / | / | / | |
| 13 | 1/1 | SAT2-B1-C-013 | DKK Machine-F line | 10 ปอนด์ | / | / | / | / | |
| 14 | 1/1 | SAT2-B1-C-014 | DKK Machine-E line | 10 ปอนด์ | / | / | / | / | |
| 15 | 1/1 | SAT2-B1-C-015 | DKK Machine-G line | 10 ปอนด์ | / | / | / | / | |
| 16 | 1/1 | SAT2-B1-C-016 | หน้าห้อง Tooling&Repair | 10 ปอนด์ | / | / | / | / | |
| 17 | 1/1 | SAT2-B1-D-017 | หน้าห้อง Tooling | 10 ปอนด์ | / | / | / | / | |
| 18 | 1/1 | SAT2-B1-D-018 | หน้าห้อง Tooling | 10 ปอนด์ | / | / | / | / | |
| 19 | 1/1 | SAT2-B1-D-019 | หน้าห้อง Tooling | 15 ปอนด์ | / | / | / | / | |

| No. | อาคาร | หมายเลขถัง | จุดติดตั้ง | ขนาด | รายการตรวจสอบ | | | | หมายเหตุ |
|-----|-------|---------------|---|----------|---------------|------------|------|----------------|----------|
| | | | | | สภาพถัง | สภาพสายฉีด | สลัก | แรงดัน/น้ำหนัก | |
| 20 | 1/1 | SAT2-B1-C-020 | ข้าง G07 Forging 2 | 10 ปอนด์ | / | / | / | / | |
| 21 | 1/1 | SAT2-B1-C-021 | ริมทางเดินข้าง G09 Forging 2 | 10 ปอนด์ | / | / | / | / | |
| 22 | 1/1 | SAT2-B1-C-022 | ริมทางเดินข้าง MDB (DP-43 PANEL) | 10 ปอนด์ | / | / | / | / | |
| 23 | 1/1 | SAT2-B1-C-023 | หน้า G05 Forging 2 สำหรับ Robot 1 | 10 ปอนด์ | / | / | / | / | |
| 24 | 1/1 | SAT2-B1-C-024 | หน้า G05 Forging 2 สำหรับ Robot 2 | 10 ปอนด์ | / | / | / | / | |
| 25 | 1/1 | SAT2-B1-C-025 | หน้า G05 Forging 2 สำหรับ Robot 3 | 10 ปอนด์ | / | / | / | / | |
| 26 | 1/1 | SAT2-B1-C-026 | หน้า G06 Forging 2 | 50 ปอนด์ | / | / | / | / | |
| 27 | 1/1 | SAT2-B1-C-027 | หน้า G06 Forging 2 | 50 ปอนด์ | / | / | / | / | |
| 28 | 1/1 | SAT2-B1-D-028 | ประตู่ข้าง Dust Collector G01 Forging 2 | 10 ปอนด์ | / | / | / | / | |
| 29 | 1/1 | SAT2-B1-D-029 | ประตู่ข้าง Dust Collector G01 Forging 2 | 10 ปอนด์ | / | / | / | / | |
| 30 | 1/1 | SAT2-B1-D-030 | ในตู้สายฉีดน้ำดับเพลิงหลัง G01 Forging 2 | 15 ปอนด์ | / | / | / | / | |
| 31 | 1/1 | SAT2-B1-C-031 | หลัง G02 Forging 2 | 10 ปอนด์ | / | / | / | / | |
| 32 | 1/1 | SAT2-B1-C-032 | หลัง G0-3 Forging 2 ข้างบันไดทางขึ้นชั้นลอย | 10 ปอนด์ | / | / | / | / | |
| 33 | 1/2 | SAT2-B1-H-033 | ชั้นลอย หม้อแปลงไฟฟ้า | 10 ปอนด์ | / | / | / | / | |
| 34 | 1/2 | SAT2-B1-H-034 | ชั้นลอย หม้อแปลงไฟฟ้า | 10 ปอนด์ | / | / | / | / | |
| 35 | 1/1 | SAT2-B1-C-035 | หลัง G04 Forging 2 | 10 ปอนด์ | / | / | / | / | |
| 36 | 1/1 | SAT2-B1-C-036 | หลัง Robot Forging 2 | 10 ปอนด์ | / | / | / | / | |
| 37 | 1/1 | SAT2-B1-D-037 | ข้าง Dust Collector G08 Forging 2 | 10 ปอนด์ | / | / | / | / | |
| 38 | 1/1 | SAT2-B1-D-038 | ข้าง Dust Collector G08 Forging 2 | 10 ปอนด์ | / | / | / | / | |
| 39 | 1/1 | SAT2-B1-D-039 | หน้าห้อง Boiler | 15 ปอนด์ | / | / | / | / | |

| No. | อาคาร | หมายเลขถัง | จุดติดตั้ง | ขนาด | รายการตรวจสอบ | | | | หมายเหตุ |
|-----|-------|---------------|---|-----------|---------------|------------|------|----------------|----------|
| | | | | | สภาพถัง | สภาพสายรัด | สลัก | แรงดัน/น้ำหนัก | |
| 40 | 1/1 | SAT2-B1-D-040 | หน้าห้อง Boiler | 10 ปอนด์ | / | ✓ | ✓ | ✓ | |
| 41 | 1/1 | SAT2-B1-C-041 | ข้างประตู Office Warehouse ฝั่งอาคาร 2 | 10 ปอนด์ | / | ✓ | ✓ | ✓ | |
| 42 | 1/1 | SAT2-B1-D-042 | ในตู้สายรัดน้ำดับเพลิงข้าง Office Warehouse | 10 ปอนด์ | / | / | ✓ | ✓ | |
| 43 | 1/1 | SAT2-B1-H-043 | ข้างประตูหน้า Office Warehouse | 10 ปอนด์ | / | / | ✓ | ✓ | |
| 44 | 1/1 | SAT2-B1-C-044 | พื้นที่ Warehouse ด้านใน | 10 ปอนด์ | / | / | ✓ | ✓ | |
| 45 | 1/1 | SAT2-B1-C-045 | พื้นที่ Warehouse ด้านหน้า | 10 ปอนด์ | / | / | ✓ | ✓ | |
| 46 | 1/1 | SAT2-B1-C-046 | 12 K Machine-G line | 10 ปอนด์ | / | / | ✓ | ✓ | |
| 47 | 1/1 | SAT2-B1-C-047 | 12 K Machine-E line | 10 ปอนด์ | ✓ | ✓ | ✓ | ✓ | |
| 48 | 1/1 | SAT2-B1-C-048 | 12 K Machine-F line | 10 ปอนด์ | ✓ | / | ✓ | ✓ | |
| 49 | 1/1 | SAT2-B1-F-049 | ห้อง Safety DOJO | 9 ลิตร | / | ✓ | ✓ | ✓ | |
| 50 | 1/1 | SAT2-B1-H-050 | ห้อง Safety DOJO | 10 ปอนด์ | ✓ | ✓ | ✓ | ✓ | |
| 51 | 1/1 | SAT2-B1-C-051 | ห้อง Safety DOJO | 10 ปอนด์ | ✓ | / | ✓ | ✓ | |
| 52 | 1/1 | SAT2-B1-D-052 | ห้อง Safety DOJO | 15 ปอนด์ | ✓ | ✓ | ✓ | ✓ | |
| 53 | 1/1 | SAT2-B1-D-053 | ห้อง Safety DOJO | 2.2 ปอนด์ | ✓ | ✓ | ✓ | ✓ | |
| 54 | 1/1 | SAT2-B1-C-054 | ข้างประตูหน้า ห้อง Safety DOJO | 10 ปอนด์ | ✓ | ✓ | ✓ | ✓ | |
| 55 | 1/1 | SAT2-B1-C-055 | ข้างตู้น้ำหยดเหรียญ | 10 ปอนด์ | / | ✓ | ✓ | ✓ | |
| 56 | 1/1 | SAT2-B1-C-056 | ข้าง ASAKAI & MORNING MARKAT | 10 ปอนด์ | / | ✓ | ✓ | ✓ | |
| 57 | 1/2 | SAT2-B1-H-057 | หน้าห้อง MDB | 10 ปอนด์ | / | ✓ | ✓ | ✓ | |
| 58 | 1/2 | SAT2-B1-H-058 | ห้อง MDB | 10 ปอนด์ | / | ✓ | ✓ | ✓ | |
| 59 | 1/2 | SAT2-B1-H-059 | ห้อง MDB | 10 ปอนด์ | / | ✓ | ✓ | ✓ | |

| No. | อาคาร | หมายเลขถัง | จุดติดตั้ง | ขนาด | รายการตรวจสอบ | | | | หมายเหตุ |
|-----|-------|---------------|---|----------|---------------|------------|------|----------------|----------|
| | | | | | สภาพถัง | สภาพสายรัด | สลัก | แรงดัน/น้ำหนัก | |
| 60 | 2/1 | SAT2-B2-C-001 | 12 K Machine-Bigtruck line | 10 ปอนด์ | ✓ | ✓ | ✓ | ✓ | |
| 61 | 2/1 | SAT2-B2-C-002 | หลัง 12 K Machine-H line | 10 ปอนด์ | ✓ | ✓ | ✓ | ✓ | |
| 62 | 2/1 | SAT2-B2-C-003 | หลัง 7 HTL Machine-H line | 10 ปอนด์ | ✓ | ✓ | ✓ | ✓ | |
| 63 | 2/1 | SAT2-B2-C-004 | หลัง DKK Machine-H line | 10 ปอนด์ | ✓ | ✓ | ✓ | ✓ | |
| 64 | 2/1 | SAT2-B2-C-005 | หลัง 12C Machine-H line | 10 ปอนด์ | ✓ | ✓ | ✓ | ✓ | |
| 65 | 2/1 | SAT2-B2-D-006 | ข้าง Dust Collector G08 Forging 3 | 15 ปอนด์ | ✓ | ✓ | ✓ | ✓ | |
| 66 | 2/1 | SAT2-B2-D-007 | ข้าง Dust Collector G08 Forging 3 | 15 ปอนด์ | ✓ | ✓ | ✓ | ✓ | |
| 67 | 2/1 | SAT2-B2-H-008 | หน้า Office Forging | 10 ปอนด์ | / | ✓ | ✓ | ✓ | |
| 68 | 2/1 | SAT2-B2-C-009 | DKK Machine-H line | 10 ปอนด์ | ✓ | ✓ | ✓ | ✓ | |
| 69 | 2/1 | SAT2-B2-C-010 | DKK Machine-I line | 10 ปอนด์ | ✓ | ✓ | ✓ | ✓ | |
| 70 | 2/1 | SAT2-B2-C-011 | 12 K Machine-H line | 10 ปอนด์ | ✓ | ✓ | ✓ | ✓ | |
| 71 | 2/1 | SAT2-B2-C-012 | 12 K Machine-I line | 10 ปอนด์ | ✓ | ✓ | ✓ | ✓ | |
| 72 | 2/1 | SAT2-B2-C-013 | หน้าเครื่อง Turning Machine-Bigtruck line | 10 ปอนด์ | ✓ | ✓ | ✓ | ✓ | |
| 73 | 2/1 | SAT2-B2-C-014 | 12 K Machine-J line | 10 ปอนด์ | ✓ | ✓ | ✓ | ✓ | |
| 74 | 2/1 | SAT2-B2-C-015 | DKK Machine-J line | 10 ปอนด์ | ✓ | ✓ | ✓ | ✓ | |
| 75 | 2/1 | SAT2-B2-H-016 | หน้า Office Maintenance | 10 ปอนด์ | ✓ | ✓ | ✓ | ✓ | |
| 76 | 2/1 | SAT2-B2-D-017 | หลัง Office Maintenance | 10 ปอนด์ | ✓ | ✓ | ✓ | ✓ | |
| 77 | 2/1 | SAT2-B2-D-018 | หลัง Office Maintenance | 10 ปอนด์ | ✓ | ✓ | ✓ | ✓ | |
| 78 | 2/2 | SAT2-B2-H-019 | หน้าห้อง MDB | 10 ปอนด์ | ✓ | ✓ | ✓ | ✓ | |
| 79 | 2/2 | SAT2-B2-H-020 | ห้อง MDB | 10 ปอนด์ | ✓ | ✓ | ✓ | ✓ | |

| No. | อาคาร | หมายเลขถัง | จุดติดตั้ง | ขนาด | รายการตรวจสอบ | | | | หมายเหตุ |
|-----|-------|---------------|--|----------|---------------|------------|------|----------------|----------|
| | | | | | สภาพถัง | สภาพสายรัด | สลัก | แรงดัน/น้ำหนัก | |
| 80 | 2/2 | SAT2-B2-H-021 | ห้อง MDB | 10 ปอนด์ | ✓ | ✓ | ✓ | ✓ | |
| 81 | 2/1 | SAT2-B2-C-022 | ข้าง G07 Forging 3 | 50 ปอนด์ | ✓ | ✓ | ✓ | ✓ | |
| 82 | 2/1 | SAT2-B2-C-023 | Hot Pressing Forging 3 | 10 ปอนด์ | ✓ | ✓ | ✓ | ✓ | |
| 83 | 2/1 | SAT2-B2-C-024 | พื้นที่จัดวางสารเคมี | 10 ปอนด์ | ✓ | ✓ | ✓ | ✓ | |
| 84 | 2/1 | SAT2-B2-C-025 | พื้นที่จัดวาง Die Forging 3 | 10 ปอนด์ | ✓ | ✓ | ✓ | ✓ | |
| 85 | 2/1 | SAT2-B2-C-026 | เครื่อง Hot Presing Forging 3 | 10 ปอนด์ | ✓ | ✓ | ✓ | ✓ | |
| 86 | 2/1 | SAT2-B2-C-027 | เครื่อง Hot Presing Forging 3 | 10 ปอนด์ | ✓ | ✓ | ✓ | ✓ | |
| 87 | 2/1 | SAT2-B2-D-028 | พื้นที่ Warehouse ค้านโน | 10 ปอนด์ | ✓ | ✓ | ✓ | ✓ | |
| 88 | 2/1 | SAT2-B2-C-029 | พื้นที่ Raw Materials ข้างประตู | 10 ปอนด์ | ✓ | ✓ | ✓ | ✓ | |
| 89 | 2/1 | SAT2-B2-D-030 | ประตูข้าง Dust Collector G01 Forging 4 | 10 ปอนด์ | ✓ | ✓ | ✓ | ✓ | |
| 90 | 2/1 | SAT2-B2-D-031 | ประตูข้าง Dust Collector G01 Forging 4 | 10 ปอนด์ | ✓ | ✓ | ✓ | ✓ | |
| 91 | 2/1 | SAT2-B2-C-032 | หลัง G01 Forging 4 | 10 ปอนด์ | ✓ | ✓ | ✓ | ✓ | |
| 92 | 2/1 | SAT2-B2-C-033 | หลัง G02 Forging 4 | 10 ปอนด์ | ✓ | ✓ | ✓ | ✓ | |
| 93 | 2/1 | SAT2-B2-C-034 | หลัง G03 Forging 4 | 10 ปอนด์ | ✓ | ✓ | ✓ | ✓ | |
| 94 | 2/2 | SAT2-B2-H-035 | ชั้นลอย หม้อแปลงไฟฟ้า | 10 ปอนด์ | ✓ | ✓ | ✓ | ✓ | |
| 95 | 2/2 | SAT2-B2-H-036 | ชั้นลอย หม้อแปลงไฟฟ้า | 10 ปอนด์ | ✓ | ✓ | ✓ | ✓ | |
| 96 | 2/1 | SAT2-B2-C-037 | หลัง Robot Forging 4 | 10 ปอนด์ | ✓ | ✓ | ✓ | ✓ | |
| 97 | 2/1 | SAT2-B2-D-038 | ข้าง Dust Collector G08 Forging 4 | 15 ปอนด์ | ✓ | ✓ | ✓ | ✓ | |
| 98 | 2/1 | SAT2-B2-D-039 | ข้าง Dust Collector G08 Forging 4 | 10 ปอนด์ | ✓ | ✓ | ✓ | ✓ | |
| 99 | 2/1 | SAT2-B2-C-040 | หน้า G05 Forging 4 สำหรับ Robot 1 | 10 ปอนด์ | ✓ | ✓ | ✓ | ✓ | |

| No. | อาคาร | หมายเลขถัง | จุดติดตั้ง | ขนาด | รายการตรวจสอบ | | | | หมายเหตุ |
|-----|-------|---------------|---------------------------------------|----------|---------------|------------|------|----------------|----------|
| | | | | | สภาพถัง | สภาพสายรัด | สลัก | แรงดัน/น้ำหนัก | |
| 100 | 2/1 | SAT2-B2-C-041 | หน้า G05 Forging 4 สำหรับ Robot 2 | 10 ปอนด์ | ✓ | ✓ | ✓ | ✓ | |
| 101 | 2/1 | SAT2-B2-C-042 | หน้า G05 Forging 4 สำหรับ Robot 3 | 10 ปอนด์ | ✓ | ✓ | ✓ | ✓ | |
| 102 | 2/1 | SAT2-B2-C-043 | พื้นที่จัดวางสารเคมี | 10 ปอนด์ | ✓ | ✓ | ✓ | ✓ | |
| 103 | 2/1 | SAT2-B2-C-044 | หลัง G02 Forging 3 | 10 ปอนด์ | ✓ | ✓ | ✓ | ✓ | |
| 104 | 2/1 | SAT2-B2-C-045 | หน้า G06 Forging 2 | 50 ปอนด์ | ✓ | ✓ | ✓ | ✓ | |
| 105 | 2/1 | SAT2-B2-C-046 | หน้า G05 Forging 3 สำหรับ Robot 1 | 10 ปอนด์ | ✓ | ✓ | ✓ | ✓ | |
| 106 | 2/1 | SAT2-B2-C-047 | หน้า G05 Forging 3 สำหรับ Robot 2 | 10 ปอนด์ | ✓ | ✓ | ✓ | ✓ | |
| 107 | 2/1 | SAT2-B2-C-048 | หน้า G05 Forging 3 สำหรับ Robot 3 | 10 ปอนด์ | ✓ | ✓ | ✓ | ✓ | |
| 108 | 2/1 | SAT2-B2-C-049 | หลัง G07 Forging 3 | 10 ปอนด์ | ✓ | ✓ | ✓ | ✓ | |
| 109 | 2/1 | SAT2-B2-C-050 | หลัง Forging 3,4 | 10 ปอนด์ | ✓ | ✓ | ✓ | ✓ | |
| 110 | 2/1 | SAT2-B2-C-051 | หลัง G07 Forging 4 | 10 ปอนด์ | ✓ | ✓ | ✓ | ✓ | |
| 111 | 2/1 | SAT2-B2-D-052 | โรงเก็บน้ำมัน | 15 ปอนด์ | ✓ | ✓ | ✓ | ✓ | |
| 112 | 2/1 | SAT2-B2-D-053 | ข้างโรงเก็บน้ำมัน | 15 ปอนด์ | ✓ | ✓ | ✓ | ✓ | |
| 113 | 2/1 | SAT2-B2-D-054 | ข้างโรงเก็บน้ำมัน | 15 ปอนด์ | ✓ | ✓ | ✓ | ✓ | |
| 114 | 2/1 | SAT2-B2-D-055 | RO | 15 ปอนด์ | ✓ | ✓ | ✓ | ✓ | |
| 115 | 2/1 | SAT2-B2-D-056 | RO | 15 ปอนด์ | ✓ | ✓ | ✓ | ✓ | |
| 116 | 3/1 | SAT2-B3-D-001 | ประตูข้าง พื้นที่ Warehouse | 10 ปอนด์ | ✓ | ✓ | ✓ | ✓ | |
| 117 | 3/1 | SAT2-B3-C-002 | ข้างประตูหน้าไฟ พื้นที่ Raw Materials | 10 ปอนด์ | ✓ | ✓ | ✓ | ✓ | |
| 118 | 3/1 | SAT2-B3-C-003 | พื้นที่ Raw Materials ข้าง Forging 5 | 10 ปอนด์ | ✓ | ✓ | ✓ | ✓ | |
| 119 | 3/1 | SAT2-B3-C-004 | หลัง G01 Forging 5 | 10 ปอนด์ | ✓ | ✓ | ✓ | ✓ | |

| No. | อาคาร | หมายเลขถัง | จุดติดตั้ง | ขนาด | รายการตรวจสอบ | | | | หมายเหตุ |
|-----|-------|---------------|-----------------------------|----------|---------------|------------|------|----------------|----------|
| | | | | | สภาพถัง | สภาพสายฉีด | สลัก | แรงดัน/น้ำหนัก | |
| 120 | 3/1 | SAT2-B3-C-005 | หลัง G02 Forging 5 | 10 ปอนด์ | ✓ | ✓ | ✓ | ✓ | |
| 121 | 3/1 | SAT2-B3-C-006 | หลัง G03 Forging 5 | 10 ปอนด์ | ✓ | ✓ | ✓ | ✓ | |
| 122 | 3/1 | SAT2-B3-C-007 | หลัง Robot Forging 5 | 10 ปอนด์ | ✓ | ✓ | ✓ | ✓ | |
| 123 | 3/2 | SAT2-B3-H-008 | ชั้นลอย หม้อแปลง ไฟฟ้า | 10 ปอนด์ | ✓ | ✓ | ✓ | ✓ | |
| 124 | 3/2 | SAT2-B3-H-009 | ชั้นลอย หม้อแปลง ไฟฟ้า | 10 ปอนด์ | ✓ | ✓ | ✓ | ✓ | |
| 125 | 3/1 | SAT2-B3-C-010 | หน้า G06 Forging 5 | 50 ปอนด์ | ✓ | ✓ | ✓ | ✓ | |
| 126 | 3/1 | SAT2-B3-C-011 | หน้า G06 Forging 5 | 50 ปอนด์ | ✓ | ✓ | ✓ | ✓ | |
| 127 | 3/2 | SAT2-B3-C-012 | หน้าห้อง MDB | 10 ปอนด์ | ✓ | ✓ | ✓ | ✓ | |
| 128 | 3/2 | SAT2-B3-H-013 | ห้อง MDB | 10 ปอนด์ | ✓ | ✓ | ✓ | ✓ | |
| 129 | 3/2 | SAT2-B3-H-014 | ห้อง MDB | 10 ปอนด์ | ✓ | ✓ | ✓ | ✓ | |
| 130 | 3/1 | SAT2-B3-C-015 | ข้างตู้สายฉีดน้ำดับเพลิง | 10 ปอนด์ | ✓ | ✓ | ✓ | ✓ | |
| 131 | 3/1 | SAT2-B3-C-016 | หน้าห้อง Air com | 10 ปอนด์ | ✓ | ✓ | ✓ | ✓ | |
| 132 | 3/1 | SAT2-B3-C-017 | ระบบบำบัด | 10 ปอนด์ | ✓ | ✓ | ✓ | ✓ | |
| 133 | 3/1 | SAT2-B3-C-018 | หลัง 1-ZC Machine-K line | 10 ปอนด์ | ✓ | ✓ | ✓ | ✓ | |
| 134 | 3/1 | SAT2-B3-C-019 | หลัง 2/2 LNC Machine-K line | 10 ปอนด์ | ✓ | ✓ | ✓ | ✓ | |
| 135 | 3/1 | SAT2-B3-C-020 | หลัง DKK Machine-K line | 10 ปอนด์ | ✓ | ✓ | ✓ | ✓ | |
| 136 | 3/1 | SAT2-B3-C-021 | หลัง 7 HTL Machine-K line | 10 ปอนด์ | ✓ | ✓ | ✓ | ✓ | |
| 137 | 3/1 | SAT2-B3-C-022 | หลัง 9 LNC Machine-K line | 10 ปอนด์ | ✓ | ✓ | ✓ | ✓ | |
| 138 | 3/1 | SAT2-B3-C-023 | หลัง 12 K Machine-K line | 10 ปอนด์ | ✓ | ✓ | ✓ | ✓ | |
| 139 | 3/1 | SAT2-B3-C-024 | หลัง Assy Machine-K line | 10 ปอนด์ | ✓ | ✓ | ✓ | ✓ | |

| No. | อาคาร | หมายเลขถัง | จุดติดตั้ง | ขนาด | รายการตรวจสอบ | | | | หมายเหตุ |
|-----|-------|---------------|--------------------------|----------|---------------|------------|------|----------------|----------|
| | | | | | สภาพถัง | สภาพสายฉีด | สลัก | แรงดัน/น้ำหนัก | |
| 140 | 3/1 | SAT2-B3-C-025 | หน้า 12 K Machine-K line | 10 ปอนด์ | ✓ | ✓ | ✓ | ✓ | |
| 141 | | SAT2-B0-D-001 | บิอม รปภ. (1) | 15 ปอนด์ | ✓ | ✓ | ✓ | ✓ | |
| 142 | | SAT2-B0-D-002 | บิอม รปภ. (1) | 10 ปอนด์ | ✓ | ✓ | ✓ | ✓ | |
| 143 | | SAT2-B0-D-003 | ใน โรงอาหาร | 15 ปอนด์ | ✓ | ✓ | ✓ | ✓ | |
| 144 | | SAT2-B0-A-004 | ในห้องครัว | 15 ปอนด์ | ✓ | ✓ | ✓ | ✓ | |
| 145 | | SAT2-B0-D-005 | ข้างห้องครัว | 15 ปอนด์ | ✓ | ✓ | ✓ | ✓ | |
| 146 | | SAT2-B0-D-006 | หน้าห้องสัมมนา | 15 ปอนด์ | ✓ | ✓ | ✓ | ✓ | |
| 147 | | SAT2-B0-D-007 | บิอม รปภ. (2) | 10 ปอนด์ | ✓ | ✓ | ✓ | ✓ | |
| 148 | | SAT2-B0-H-008 | Substation | 10 ปอนด์ | ✓ | ✓ | ✓ | ✓ | |
| 149 | | SAT2-B0-H-009 | Substation | 10 ปอนด์ | ✓ | ✓ | ✓ | ✓ | |
| 150 | | SAT2-B0-D-010 | Service | 15 ปอนด์ | ✓ | ✓ | ✓ | ✓ | |
| 151 | | SAT2-B0-D-011 | Service | 10 ปอนด์ | ✓ | ✓ | ✓ | ✓ | |
| 152 | | SAT2-B0-D-012 | Fire Pump | 15 ปอนด์ | ✓ | ✓ | ✓ | ✓ | |

หมายเหตุ

- ✓ สภาพปกติ
- ✗ สภาพผิดปกติ
- ☒ ดำเนินการแก้ไขเรียบร้อยแล้ว

วันที่ตรวจ 11 / 2 / 65

ผู้ตรวจสอบ

จป.วิชาชีพ

| No. | อาคาร | หมายเลขถัง | จุดติดตั้ง | ขนาด | รายการตรวจสอบ | | | | หมายเหตุ |
|-----|-------|---------------|---|-----------|---------------|------------|------|----------------|----------|
| | | | | | สภาพถัง | สภาพสายรัด | สลัก | แรงดัน/น้ำหนัก | |
| 40 | 1/1 | SAT2-B1-D-040 | หน้าห้อง Boiler | 10 ปอนด์ | / | / | / | / | |
| 41 | 1/1 | SAT2-B1-C-041 | ข้างประตู Office Warehouse ฝั่งอาคาร 2 | 10 ปอนด์ | / | / | / | / | |
| 42 | 1/1 | SAT2-B1-D-042 | ในตู้สายฉีดน้ำดับเพลิงข้าง Office Warehouse | 10 ปอนด์ | / | / | / | / | |
| 43 | 1/1 | SAT2-B1-H-043 | ข้างประตูหน้า Office Warehouse | 10 ปอนด์ | / | / | / | / | |
| 44 | 1/1 | SAT2-B1-C-044 | พื้นที่ Warehouse ด้านใน | 10 ปอนด์ | / | / | / | / | |
| 45 | 1/1 | SAT2-B1-C-045 | พื้นที่ Warehouse ด้านหน้า | 10 ปอนด์ | / | / | / | / | |
| 46 | 1/1 | SAT2-B1-C-046 | 12 K Machine-G line | 10 ปอนด์ | / | / | / | / | |
| 47 | 1/1 | SAT2-B1-C-047 | 12 K Machine-E line | 10 ปอนด์ | / | / | / | / | |
| 48 | 1/1 | SAT2-B1-C-048 | 12 K Machine-F line | 10 ปอนด์ | / | / | / | / | |
| 49 | 1/1 | SAT2-B1-F-049 | ห้อง Safety DOJO | 9 ลิตร | / | / | / | / | |
| 50 | 1/1 | SAT2-B1-H-050 | ห้อง Safety DOJO | 10 ปอนด์ | / | / | / | / | |
| 51 | 1/1 | SAT2-B1-C-051 | ห้อง Safety DOJO | 10 ปอนด์ | / | / | / | / | |
| 52 | 1/1 | SAT2-B1-D-052 | ห้อง Safety DOJO | 15 ปอนด์ | / | / | / | / | |
| 53 | 1/1 | SAT2-B1-D-053 | ห้อง Safety DOJO | 2.2 ปอนด์ | / | / | / | / | |
| 54 | 1/1 | SAT2-B1-C-054 | ข้างประตูหน้า ห้อง Safety DOJO | 10 ปอนด์ | / | / | / | / | |
| 55 | 1/1 | SAT2-B1-C-055 | ข้างตู้น้ำหยดเหรียญ | 10 ปอนด์ | / | / | / | / | |
| 56 | 1/1 | SAT2-B1-C-056 | ข้าง ASAKAI & MORNING MARKAT | 10 ปอนด์ | / | / | / | / | |
| 57 | 1/2 | SAT2-B1-H-057 | หน้าห้อง MDB | 10 ปอนด์ | / | / | / | / | |
| 58 | 1/2 | SAT2-B1-H-058 | ห้อง MDB | 10 ปอนด์ | / | / | / | / | |
| 59 | 1/2 | SAT2-B1-H-059 | ห้อง MDB | 10 ปอนด์ | / | / | / | / | |

| No. | อาคาร | หมายเลขถัง | จุดติดตั้ง | ขนาด | รายการตรวจสอบ | | | | หมายเหตุ |
|-----|-------|---------------|---|----------|---------------|------------|------|----------------|----------|
| | | | | | สภาพถัง | สภาพสายรัด | สลัก | แรงดัน/น้ำหนัก | |
| 60 | 2/1 | SAT2-B2-C-001 | 12 K Machine-Bigtruck line | 10 ปอนด์ | / | / | / | / | |
| 61 | 2/1 | SAT2-B2-C-002 | หลัง 12 K Machine-H line | 10 ปอนด์ | / | / | / | / | |
| 62 | 2/1 | SAT2-B2-C-003 | หลัง 7 HTL Machine-H line | 10 ปอนด์ | / | / | / | / | |
| 63 | 2/1 | SAT2-B2-C-004 | หลัง DKK Machine-H line | 10 ปอนด์ | / | / | / | / | |
| 64 | 2/1 | SAT2-B2-C-005 | หลัง 1ZC Machine-H line | 10 ปอนด์ | / | / | / | / | |
| 65 | 2/1 | SAT2-B2-D-006 | ข้าง Dust Collector G08 Forging 3 | 15 ปอนด์ | / | / | / | / | |
| 66 | 2/1 | SAT2-B2-D-007 | ข้าง Dust Collector G08 Forging 3 | 15 ปอนด์ | / | / | / | / | |
| 67 | 2/1 | SAT2-B2-H-008 | หน้า Office Forging | 10 ปอนด์ | / | / | / | / | |
| 68 | 2/1 | SAT2-B2-C-009 | DKK Machine-H line | 10 ปอนด์ | / | / | / | / | |
| 69 | 2/1 | SAT2-B2-C-010 | DKK Machine-I line | 10 ปอนด์ | / | / | / | / | |
| 70 | 2/1 | SAT2-B2-C-011 | 12 K Machine-H line | 10 ปอนด์ | / | / | / | / | |
| 71 | 2/1 | SAT2-B2-C-012 | 12 K Machine-I line | 10 ปอนด์ | / | / | / | / | |
| 72 | 2/1 | SAT2-B2-C-013 | หน้าเครื่อง Turning Machine-Bigtruck line | 10 ปอนด์ | / | / | / | / | |
| 73 | 2/1 | SAT2-B2-C-014 | 12 K Machine-J line | 10 ปอนด์ | / | / | / | / | |
| 74 | 2/1 | SAT2-B2-C-015 | DKK Machine-J line | 10 ปอนด์ | / | / | / | / | |
| 75 | 2/1 | SAT2-B2-H-016 | หน้า Office Maintenance | 10 ปอนด์ | / | / | / | / | |
| 76 | 2/1 | SAT2-B2-D-017 | หลัง Office Maintenance | 10 ปอนด์ | / | / | / | / | |
| 77 | 2/1 | SAT2-B2-D-018 | หลัง Office Maintenance | 10 ปอนด์ | / | / | / | / | |
| 78 | 2/2 | SAT2-B2-H-019 | หน้าห้อง MDB | 10 ปอนด์ | / | / | / | / | |
| 79 | 2/2 | SAT2-B2-H-020 | ห้อง MDB | 10 ปอนด์ | / | / | / | / | |

| No. | อาคาร | หมายเลขถัง | จุดติดตั้ง | ขนาด | รายการตรวจสอบ | | | | หมายเหตุ |
|-----|-------|---------------|--|----------|---------------|------------|------|----------------|----------|
| | | | | | สภาพถัง | สภาพสายรัด | สลัก | แรงดัน/น้ำหนัก | |
| 80 | 2/2 | SAT2-B2-H-021 | ห้อง MDB | 10 ปอนด์ | / | / | / | / | |
| 81 | 2/1 | SAT2-B2-C-022 | ข้าง G07 Forging 3 | 50 ปอนด์ | / | / | / | / | |
| 82 | 2/1 | SAT2-B2-C-023 | Hot Pressing Forging 3 | 10 ปอนด์ | / | / | / | / | |
| 83 | 2/1 | SAT2-B2-C-024 | พื้นที่จัดวางสารเคมี | 10 ปอนด์ | / | / | / | / | |
| 84 | 2/1 | SAT2-B2-C-025 | พื้นที่จัดวาง Die Forging 3 | 10 ปอนด์ | / | / | / | / | |
| 85 | 2/1 | SAT2-B2-C-026 | เครื่อง Hot Pressing Forging 3 | 10 ปอนด์ | / | / | / | / | |
| 86 | 2/1 | SAT2-B2-C-027 | เครื่อง Hot Pressing Forging 3 | 10 ปอนด์ | / | / | / | / | |
| 87 | 2/1 | SAT2-B2-D-028 | พื้นที่ Warehouse ด้านใน | 10 ปอนด์ | / | / | / | / | |
| 88 | 2/1 | SAT2-B2-C-029 | พื้นที่ Raw Materials ข้างประตู | 10 ปอนด์ | / | / | / | / | |
| 89 | 2/1 | SAT2-B2-D-030 | ประตูข้าง Dust Collector G01 Forging 4 | 10 ปอนด์ | / | / | / | / | |
| 90 | 2/1 | SAT2-B2-D-031 | ประตูข้าง Dust Collector G01 Forging 4 | 10 ปอนด์ | / | / | / | / | |
| 91 | 2/1 | SAT2-B2-C-032 | หลัง G01 Forging 4 | 10 ปอนด์ | / | / | / | / | |
| 92 | 2/1 | SAT2-B2-C-033 | หลัง G02 Forging 4 | 10 ปอนด์ | / | / | / | / | |
| 93 | 2/1 | SAT2-B2-C-034 | หลัง G03 Forging 4 | 10 ปอนด์ | / | / | / | / | |
| 94 | 2/2 | SAT2-B2-H-035 | ชั้นลอย หม้อแปลงไฟฟ้า | 10 ปอนด์ | / | / | / | / | |
| 95 | 2/2 | SAT2-B2-H-036 | ชั้นลอย หม้อแปลงไฟฟ้า | 10 ปอนด์ | / | / | / | / | |
| 96 | 2/1 | SAT2-B2-C-037 | หลัง Robot Forging 4 | 10 ปอนด์ | / | / | / | / | |
| 97 | 2/1 | SAT2-B2-D-038 | ข้าง Dust Collector G08 Forging 4 | 15 ปอนด์ | / | / | / | / | |
| 98 | 2/1 | SAT2-B2-D-039 | ข้าง Dust Collector G08 Forging 4 | 10 ปอนด์ | / | / | / | / | |
| 99 | 2/1 | SAT2-B2-C-040 | หน้า G05 Forging 4 สำหรับ Robot 1 | 10 ปอนด์ | / | / | / | / | |

| No. | อาคาร | หมายเลขถัง | จุดติดตั้ง | ขนาด | รายการตรวจสอบ | | | | หมายเหตุ |
|-----|-------|---------------|---------------------------------------|----------|---------------|------------|------|----------------|----------|
| | | | | | สภาพถัง | สภาพสายรัด | สลัก | แรงดัน/น้ำหนัก | |
| 100 | 2/1 | SAT2-B2-C-041 | หน้า G05 Forging 4 สำหรับ Robot 2 | 10 ปอนด์ | / | / | / | / | |
| 101 | 2/1 | SAT2-B2-C-042 | หน้า G05 Forging 4 สำหรับ Robot 3 | 10 ปอนด์ | / | / | / | / | |
| 102 | 2/1 | SAT2-B2-C-043 | พื้นที่จัดวางสารเคมี | 10 ปอนด์ | / | / | / | / | |
| 103 | 2/1 | SAT2-B2-C-044 | หลัง G02 Forging 3 | 10 ปอนด์ | / | / | / | / | |
| 104 | 2/1 | SAT2-B2-C-045 | หน้า G06 Forging 2 | 50 ปอนด์ | / | / | / | / | |
| 105 | 2/1 | SAT2-B2-C-046 | หน้า G05 Forging 3 สำหรับ Robot 1 | 10 ปอนด์ | / | / | / | / | |
| 106 | 2/1 | SAT2-B2-C-047 | หน้า G05 Forging 3 สำหรับ Robot 2 | 10 ปอนด์ | / | / | / | / | |
| 107 | 2/1 | SAT2-B2-C-048 | หน้า G05 Forging 3 สำหรับ Robot 3 | 10 ปอนด์ | / | / | / | / | |
| 108 | 2/1 | SAT2-B2-C-049 | หลัง G07 Forging 3 | 10 ปอนด์ | / | / | / | / | |
| 109 | 2/1 | SAT2-B2-C-050 | หลัง Forging 3,4 | 10 ปอนด์ | / | / | / | / | |
| 110 | 2/1 | SAT2-B2-C-051 | หลัง G07 Forging 4 | 10 ปอนด์ | / | / | / | / | |
| 111 | 2/1 | SAT2-B2-D-052 | โรงเก็บน้ำมัน | 15 ปอนด์ | / | / | / | / | |
| 112 | 2/1 | SAT2-B2-D-053 | ข้าง โรงเก็บน้ำมัน | 15 ปอนด์ | / | / | / | / | |
| 113 | 2/1 | SAT2-B2-D-054 | ข้าง โรงเก็บน้ำมัน | 15 ปอนด์ | / | / | / | / | |
| 114 | 2/1 | SAT2-B2-D-055 | RO | 15 ปอนด์ | / | / | / | / | |
| 115 | 2/1 | SAT2-B2-D-056 | RO | 15 ปอนด์ | / | / | / | / | |
| 116 | 3/1 | SAT2-B3-D-001 | ประตูข้าง พื้นที่ Warehouse | 10 ปอนด์ | / | / | / | / | |
| 117 | 3/1 | SAT2-B3-C-002 | ข้างประตูหน้าไฟ พื้นที่ Raw Materials | 10 ปอนด์ | / | / | / | / | |
| 118 | 3/1 | SAT2-B3-C-003 | พื้นที่ Raw Materials ข้าง Forging 5 | 10 ปอนด์ | / | / | / | / | |
| 119 | 3/1 | SAT2-B3-C-004 | หลัง G01 Forging 5 | 10 ปอนด์ | / | / | / | / | |

| No. | อาคาร | หมายเลขถัง | จุดติดตั้ง | ขนาด | รายการตรวจสอบ | | | | หมายเหตุ |
|-----|-------|---------------|-----------------------------|----------|---------------|------------|------|----------------|----------|
| | | | | | สภาพถัง | สภาพสายรัด | สลัก | แรงดัน/น้ำหนัก | |
| 120 | 3/1 | SAT2-B3-C-005 | หลัง G02 Forging 5 | 10 ปอนด์ | / | / | / | / | |
| 121 | 3/1 | SAT2-B3-C-006 | หลัง G03 Forging 5 | 10 ปอนด์ | / | / | / | / | |
| 122 | 3/1 | SAT2-B3-C-007 | หลัง Robot Forging 5 | 10 ปอนด์ | / | / | / | / | |
| 123 | 3/2 | SAT2-B3-H-008 | ชั้นลอย หม้อแปลงไฟฟ้า | 10 ปอนด์ | / | / | / | / | |
| 124 | 3/2 | SAT2-B3-H-009 | ชั้นลอย หม้อแปลงไฟฟ้า | 10 ปอนด์ | / | / | / | / | |
| 125 | 3/1 | SAT2-B3-C-010 | หน้า G06 Forging 5 | 50 ปอนด์ | / | / | / | / | |
| 126 | 3/1 | SAT2-B3-C-011 | หน้า G06 Forging 5 | 50 ปอนด์ | / | / | / | / | |
| 127 | 3/2 | SAT2-B3-C-012 | หน้าห้อง MDB | 10 ปอนด์ | / | / | / | / | |
| 128 | 3/2 | SAT2-B3-H-013 | ห้อง MDB | 10 ปอนด์ | / | / | / | / | |
| 129 | 3/2 | SAT2-B3-H-014 | ห้อง MDB | 10 ปอนด์ | / | / | / | / | |
| 130 | 3/1 | SAT2-B3-C-015 | ข้างตู้สายดินน้ำดับเพลิง | 10 ปอนด์ | / | / | / | / | |
| 131 | 3/1 | SAT2-B3-C-016 | หน้าห้อง Air com | 10 ปอนด์ | / | / | / | / | |
| 132 | 3/1 | SAT2-B3-C-017 | ระบบบำบัด | 10 ปอนด์ | / | / | / | / | |
| 133 | 3/1 | SAT2-B3-C-018 | หลัง 1-ZC Machine-K line | 10 ปอนด์ | / | / | / | / | |
| 134 | 3/1 | SAT2-B3-C-019 | หลัง 2/2 LNC Machine-K line | 10 ปอนด์ | / | / | / | / | |
| 135 | 3/1 | SAT2-B3-C-020 | หลัง DKK Machine-K line | 10 ปอนด์ | / | / | / | / | |
| 136 | 3/1 | SAT2-B3-C-021 | หลัง 7 HTL Machine-K line | 10 ปอนด์ | / | / | / | / | |
| 137 | 3/1 | SAT2-B3-C-022 | หลัง 9 LNC Machine-K line | 10 ปอนด์ | / | / | / | / | |
| 138 | 3/1 | SAT2-B3-C-023 | หลัง 12 K Machine-K line | 10 ปอนด์ | / | / | / | / | |
| 139 | 3/1 | SAT2-B3-C-024 | หลัง Assy Machine-K line | 10 ปอนด์ | / | / | / | / | |

| No. | อาคาร | หมายเลขถัง | จุดติดตั้ง | ขนาด | รายการตรวจสอบ | | | | หมายเหตุ |
|-----|-------|---------------|--------------------------|----------|---------------|------------|------|----------------|----------|
| | | | | | สภาพถัง | สภาพสายรัด | สลัก | แรงดัน/น้ำหนัก | |
| 140 | 3/1 | SAT2-B3-C-025 | หน้า 12 K Machine-K line | 10 ปอนด์ | / | / | / | / | |
| 141 | | SAT2-B0-D-001 | บิอม รปภ. (1) | 15 ปอนด์ | / | / | / | / | |
| 142 | | SAT2-B0-D-002 | บิอม รปภ. (1) | 10 ปอนด์ | / | / | / | / | |
| 143 | | SAT2-B0-D-003 | ในโรงอาหาร | 15 ปอนด์ | / | / | / | / | |
| 144 | | SAT2-B0-A-004 | ในห้องครัว | 15 ปอนด์ | / | / | / | / | |
| 145 | | SAT2-B0-D-005 | ข้างห้องครัว | 15 ปอนด์ | / | / | / | / | |
| 146 | | SAT2-B0-D-006 | หน้าห้องสัมมนา | 15 ปอนด์ | / | / | / | / | |
| 147 | | SAT2-B0-D-007 | บิอม รปภ. (2) | 10 ปอนด์ | / | / | / | / | |
| 148 | | SAT2-B0-H-008 | Substation | 10 ปอนด์ | / | / | / | / | |
| 149 | | SAT2-B0-H-009 | Substation | 10 ปอนด์ | / | / | / | / | |
| 150 | | SAT2-B0-D-010 | Service | 15 ปอนด์ | / | / | / | / | |
| 151 | | SAT2-B0-D-011 | Service | 10 ปอนด์ | / | / | / | / | |
| 152 | | SAT2-B0-D-012 | Fire Pump | 15 ปอนด์ | / | / | / | / | |

หมายเหตุ

- ☒ สภาพปกติ
☒ สภาพผิดปกติ
☒ ดำเนินการแก้ไขเรียบร้อยแล้ว

วันที่ตรวจ 12 / 3 / 66

ผู้ตรวจสอบ

จป. วิชาชีพ